

Mardi 28 novembre 2017 à 14h30 – 1 à 249

Tableaux et dessins et sculptures anciens et du XIX^{ème} siècle :

Nombreux portraits

BODINIER – CHERET – CLESINGER – COLUCCI – DELAVIGNE – DESBROCHERS – DIEUDONNE – DUPUY – FAILLOT – FALGUIERE – FRATIN – GALBRUND – GODCHAUX – GUIBERT – LE BRUN – LEROUX – MENARD – MILLET – MOIGNIEZ – MOREAU – NOEL – PINEL DE GRANDCHAMP – RAOUX – ROQUE – SANTERRE – VEYRASSAT (par, attribué à, après, suiveurs)

Arts d'Asie

Souvenirs historiques

Bourbon, Orléans, Empire, Victoria

Haute époque,

Mobilier, objets d'art et de collection des XVII^{ème}, XVIII^{ème} et XIX^{ème} siècles

Haute époque – tapisseries

Estampilles de Foliot, Jacob Desmalter, Jullien

Important ensemble de pendules du XIX^{ème} siècle

Collection de couteaux par Coutaret à Thiers

Lustres - Grande décoration

Miniatures et objets de vitrine

Mercredi 29 novembre 2017 à 14h30 – 250 à 577

Orfèvrerie ancienne et moderne

Paris, Angers, Cholet, Le Mans, Orléans, Montauban, Poitiers, Vannes

Important ensemble de couverts du XVIII^{ème} s.

Orfèvrerie russe

Plateaux, plats, pièces de forme, couverts

Nombreux couverts et ménagères

Puiforcat, Froment-Meurice, Aucoc

Arts de la table

Métal argenté Christofle, Ravinet-Denfert

Verrerie Baccarat, Saint Louis, Daum, Cartier

Porcelaines Haviland

Objets d'art et de décoration du XX^{ème} siècle :

Verrerie GALLE, DAUM, SCHNEIDER, LALIQUE, LEGRAS

Exceptionnel ensemble de mobilier de ROYERE

BESNARD, MAJORELLE, HOENTSCHEL, DUPRE-LAFON

Tapisseries de LURCAT ? grekoff

Chronographe d'aviation BREGUET

Livres anciens et modernes

Tableaux, dessins, estampes et sculptures modernes et contemporains:

ADAM-LAURENS – BADOISEL – BARAN – BERONNEAU – BOSTIK – BRET – CACHAU – CAIN – CHEDAL – CHRISTOFOROU – CLAYETTE – CLEMENT-SERVEAU – CARRIER-BELLEUSE – CHERET – CREIXAM-PICO – DABIN – DAYEZ – DELPY – DESCHAMPS – DESMURS – DIDIER – DUFY – FOURNIER – GORDON – GORY – GRAU-GARRIGA – GRITCHENKO – HAUCHECORNE – HOSHI – IMBS – JACOB – JEANES – JUTAND – KANDINSKY – LAFON – LAVROFF – LEGRAND – LEMO – LEVY – LOUCHE – LOUEDIN – MARTIN-KAVEL – MARZELLE – MENNEVILLE – MERODACK-JEANEAU – NITKOVSKI – NOTTELET – OLIVIE – [QUAT'Z'ARTS] – PALMEIRO – PAPIN – PELLON – RESCHOVSKY – ROCHARD – ROGANEAU – SOSNO – SPITZER – SUNAGAWA – TCHELITCHEW – THOMAS – TOULOUSE-LAUTREC – TRANCHAND – UTRILLO – VERSAILLE – VILLON – WILLETTE – YAMASHITA – (par, d'après)

Mercredi 29 novembre 2017 à 14h30 – 250 à 577

Orfèvrerie



250 Ensemble de couverts en argent, modèle à filets: 12 fourchettes et 12 cuillers.
Pour 12 fourchettes et 11 cuillers: Paris, 1786 et 1787. M.-O. Gérard Duru, reçu en 1783

Armoiries d'alliance: Louis Le GALL de CUNFIOU, Comte de Ménoray (Né le 25 novembre 1708 - Décédé le 6 août 1787 - Château-de-Ménoray, Locmalo), Comte de Ménoray, conseiller au Parlement de Bretagne en 1735 Marié le 31 mai 1774 avec Pélagie Adegonde Jacquette FABRONY (née le 11 décembre 1753 - St-Sauveur, Rennes (35), baptisée le 21 décembre 1753 - St-Sauveur, Rennes (35), décédée le 8 août 1832 - Nantes). Sur la gravure, elle est veuve avec sa cordelière.

Pour une cuiller: Paris, 1809-1819, orfèvre Dehanne, aux mêmes armoiries.
2230 g

2500/3000

Nous remercions M. Philippe Palasi pour l'identification des armoiries.

251 Ensemble de couverts en argent, du XVIIIème siècle, modèle uni:
. louche. Orléans. 1768-70. M.-O. Pierre IX Hanappier, reçu en 1730
. 281 g, long. 36,2 cm. Bosses
. 2 cuillers. Angers, 1788. M.-O. Pierre II Chesneau, reçu en 1742. 134 g
. 2 fourchettes. Angers, 1732-34. M.-O. Jeanne Martineau veuve Daller, active de 1728 à 1738. 142 g. Accidents.
. 4 petites cuillers. Nantes, 1780-81, M.-O. Jean Le Cestre, reçu en 1751. 83 g

200/300

252 Ensemble de couverts en argent, modèle uni plat, chiffré double L sous couronne comtale:
. 5 cuillers et 3 fourchettes: Paris 1775. M.-O. Claude Auguste AUBRY, reçu en 1758
. 1 fourchette: Paris 1744-45. Poinçon de M.-O. illisible
. 1 fourchette: maître abonné IH 657 g

500/600

253 Fourchette en argent, modèle uni plat. Armoiries sous couronne marquisale.
Angers 1738-40. M.-O. Olivier de La Roche, reçu en 1730. 78 g

80/100

254 Cuiller en argent, modèle uni plat. Armoiries d'alliance, couronne comtale.
Montauban, 1768-75. M.-O. M. LANIS (?). 72 g

60/80

255 Couvert en argent, modèle à filets, armoiries d'alliance (famille de Poulmic?) figures d'Hercule, couronne ducale.
Poitiers 1782. M.-O. Jean-Baptiste Guidon, reçu en 1757. 184 g

150/200

256 Couvert en argent, modèle à filets, chiffre sous couronne comtale. Paris, 1775-76.
M.-O. Louis-Antoine Taillepiéd, reçu en 1760. 178 g

100/150

256 B Ensemble de couverts en argent, modèle à filets:
. Cuiller et 2 fourchettes. Paris 1774-75.
M.-O. Pierre Nicolas Sommé, reçu en 1760.
Cuiller 1798-1809,
orfèvre François Dominique Naudin. 362 g

150/200

257 Fourchette en argent uni plat.
Vannes, vers 1727, poinçon du M.-O. difficile à déchiffrer. 57 g

60/80

258 Cuiller en argent uni plat à queue de rat.
Armoiries usées, couronne marquisale.
Paris, 1713. M.-O. MNL?. 76 g

80/100

259 Cuiller en argent uni plat.
Angers, 1778-79, M.-O. probablement Jean Joubert, reçu vers 1760. 63 g

60/80

260 Timbale tulipe sur piédouche en argent uni à filets, la base godronnée.
Orléans, 1752-53. M.-O. René Forest, reçu en 1717.
Soudure au col. 95 g, 10,2 cm.

150/200

261 Timbale sur piédouche en argent uni à filets, la base godronnée.
Orléans, 1775-81, poinçons difficilement lisibles.
167 g, 10,8 cm

200/300

262 Grande timbale sur piédouche en argent uni à filets, la base godronnée.
Orléans, 1782-83, M.-O. Jean-François Béchard, reçu en 1774. 165 g, 12 cm

200/300



- 263 Grande timbale tulipe en argent uni,**
le piédouche godronné.
Orléans, 1770-1772, M.-O. Martial Escot, reçu en 1749.
Le piédouche restauré 1798-1809.
202 g, haut. 11,7 cm
150/200
- 264 Paire de flambeaux en argent,** la base et le fût balustre octogonaux.
Paris, 1735-36. M.-O. peut-être Antoine Plot, reçu en 1729 et mort en 1772. Traces de soudure sous le pied de l'un, chiffre postérieur. 938 g, haut. 21,5 cm
1200/1500
- 265 Plat rond en argent à contours.**
Probablement Paris 1727-1732, poinçons difficiles à lire. Armoiries d'alliance sous couronne comtale. 655 g, diam. 26,6 cm
300/500
- 266 Paire de jattes rondes à festons en argent,** le cavet godronné.
Le Mans vers 1710?, M.-O. Philippe I Lenoir, reçu vers 1695 (réf. Helft. Le poinçon des provinces françaises. n° 1198) 352 et 362 g. Diam. 23,7 cm
1000/1500
- 267 Paire de salières ovales en argent** ajouré à décor de cartouches, putti, enroulements et guirlandes.
Paris, années 1780. 47 g net, petits accidents, les intérieurs en verre bleu.
Et paire de pelles à sel en argent style Louis XVI. 11 g
80/100
- 268 Petite timbale tulipe en argent** sur piédouche,
Angers, 1738-1740, M.-O. Veuve Marguerite Follenfant, reçue en 1724. Gravée M*RENFALT. 53 g. haut. 6,5 cm
100/150
- 269 Tasse à vin en argent uni,** anse serpent.
Cholet, XVIIIème siècle. M.-O. Louis Minoret, reçu en 1772. Poinçonné P. FARDEAU. 65 g
250/300
- 270 Tasse à vin en argent uni,** anse serpent.
Angers, 1768-74. M.-O. Michel-Toussaint VIOT, reçu en 1758. Poinçonné ETIENE RETORE DE ROCHEFOR. 98 g
300/400
- 271 Tasse à vin en argent uni,** anse serpent.
Angers, 1783-84. M.-O. Michel-Toussaint VIOT, reçu en 1758, ou son fils Michel-François VIOT reçu en 1784. Gravé DOMINIQUE CORNUAU M L TAIANDIER. 86 g
300/400
- 272 Tasse à vin en argent uni,** anse serpent.
Fin du XVIIIème siècle (poinçons difficilement lisibles), repoinçonné 1798-1809. Poinçonné FRANCOIS RETORE. 67 g
150/200
- 273 Deux tasses à vin en argent uni,** anse serpent.
1819-1838. 83 et 40 g
150/200
- 274 Tasse à vin en argent uni,** anse serpent.
Angers, 1784-90. M.-O. Jean de Laporte (?). Gravé P. MASON. 60 g
200/300
- §275 Cuiller à ragoût en argent uni,** gravée d'armoiries ecclésiastiques.
XVIIIème siècle.
Poinçon répété trois fois d'un maître-orfèvre abonné. 147 g, 32,5 cm
150/200



- 276 Ensemble de couverts en argent du XVIIIème siècle, modèles uni plat et à filets: 4 cuillers, 3 fourchettes, 4 petites cuillers (dont Paris et Angers). 730 g
250/300
- 277 Cuiller saupoudreuse en argent à filets, le cuilleron reperlé en rosace. Probablement Paris, 1744-1750 (poinçons difficiles à lire), repoinçonné 1809-1819. 100 g
100/150
- 278 Cafetière balustre tripode en argent uni, décor de frises de perles et cartouches, chiffre gravé de l'époque. Paris, 1798-1809, orfèvre Thomas-Michel Bary. 596 g sans le manche tourné en bois noirci, haut. 23 cm
200/300
- 279 Laitière droite en argent uni, couvercle à filets, manche latéral et prise en bois noirci Paris, 1784. M.-O. Nicolas Cauet reçu en 1784. 239 g brut, 11,5 cm
300/400
- 280 Huilier-vinaigrier en argent à décor de têtes de bélier, palmettes et frises, prise centrale. 1798-1809. Paire de burettes en cristal (accidents). Haut. 33 cm
150/200
- 281 Moutardier en argent ajouré à décor de génies ailés chevauchant des chiens. Paris, 1809-1819, orfèvre DG. 104 g, intérieur en cristal bleu. Et une paire de pelles à moutarde en argent à filets, Paris 1798-1809, orfèvre Duron. 26 g
150/200

- 282 Paire de burettes balustre en argent uni, décor de cordelettes, gravées A et V. 1809-1819. 166 g. On y joint une boîte à onguent en argent uni surmontée d'une croix, gravée O I. XIXème siècle. 19 g
100/150
- 283 Petit gobelet tronconique en argent, décor filigrané et émaillé de rinceaux et perles. tronconique en argent émaillé en polychromie de feuillage stylisé et perles. Russie, Moscou, 1896
52 g, 5,4 cm
150/200
- 284 Paire de supports de tasses «tcharki» en argent simulant l'écorce de bouleau tressé. Russie, Moscou, 1893, essayeur Artybachev, orfèvre GL. 185 g
100/150
- 285 Service à thé égoïste en argent uni, les prises à décor d'étoiles. Le sucrier et le pot à lait: Russie, Saint Petersburg, 1883, chef d'atelier PK (peut-être pour Nicholls & Plincke). La théière, anse gainée: Paris, fin du XIXème siècle, Tétard. 553 g brut
200/300
- 286 Louche en argent uni plat. 1819-1838. 221 g
70/90
- 287 Grande pelle de service en argent ajouré et gravé d'un panier fleuri, le manche en bois tourné. Paris, 1798-1809. 134 g brut
80/100

288 **Série de 12 couteaux à fruits** et série de 12 couteaux à fromage, les manches en ébène incrusté d'un écu, les viroles en métal argenté, les lames des couteaux à fruits en argent (1809-1819) et les lames de couteaux à fromage en acier marquées SEVRY A ROUEN. Ecrins

100/150

289 **Série de 8 cuillers, 8 fourchettes, 7 cuillers à entremets et 7 fourchettes à entremets** en argent, modèle à filets, la spatule gravée d'un chiffre de l'époque. 1819-1838. 2248 g

500/700

290 **Ensemble en argent:**

. louche à punch en argent, le manche en bois. 1809-1819. 59 g brut

. pince à sucre en argent ajouré. 1793. 36 g

. pince à sucre en argent ajouré. 1809-1819. 37 g

100/150

291 **Série de 12 curieuses fourchettes à hors d'œuvre (?)** en argent à filets, les manches terminés par une petite lame. 1809-1819. 194 g

150/200

292 **Service à découper**, les manches en argent plein à section carrée ornés de masques de femmes, feuillages et enroulements, les piques et la lame en acier. Probablement Evreux, 1809-1819. 282 g brut

120/150

293 **Ensemble de couverts en argent**, modèle à filets: 17 fourchettes et 17 cuillers.

1809-1819, 1819-1838 et après 1838. Armoiries d'alliance (couronne de marquis) identiques sur les 34 pièces. 2731 g

1000/1200

294 **Coffre en bois gainé de cuir**, garnitures de laiton, à l'intérieur 3 plateaux gainés de peau, destinés à recevoir environ: 36 cuillers, 36 fourchettes, 30 cuillers à entremets, 30 fourchettes à entremets, 24 fourchettes à gâteaux, 36 petits couteaux, plusieurs louches, plusieurs cuillers de service, plusieurs louches à crème.

Début du XIX^{ème} siècle.

Haut. 25, larg. 51, prof. 32 cm

200/300

295 **Louche en argent**, modèle à filets.

Paris 1798-1809. 236 g, 34 cm

150/200

296 **Ensemble en argent:** timbale droite guillochée gravée d'un cartouche non gravé, timbale ovoïde unie ornée d'un cartouche en applique, cuiller à filets 2^e titre, petit sucrier balustre en argent gravé, pince à sucre en argent, modèle à coquilles et griffes de lion. 326 g

120/150

297 **Pelle de service en argent à filets et enroulement**, et queue de rat, par PUIFORCAT (168 g), et cuiller saupoudreuse en vermeil, le cuilleron coquille et la spatule feuillagée, milieu du XIX^{ème} siècle (72 g)

100/150

298 **12 petites cuillers en argent uni plat.**

XIX^{ème} siècle. 158 g

60/80

299 **Cuiller de service en argent**, modèle à filets. 107 g, 27 cm

70/100



300 **Importante ménagère de couverts en argent et vermeil**, modèle à décor de cornes d'abondance, couronnes de laurier, palmettes style Empire.

En argent et argent fourré :

- . 12 cuillers et 12 fourchettes de table
- . 12 couteaux de table, 12 couteaux à fromage
- . 12 fourchettes et 12 couteaux à poisson
- . 12 cuillers à entremets, 12 fourchettes à entremets
- . 12 fourchettes à huitres
- . 16 pièces de service

En vermeil et vermeil fourré :

- . 12 fourchettes à gâteaux, 12 cuillers à glace
- . 12 couteaux à fruits, 12 cuillers à café
- . 12 cuillers à orangeade, 12 cuillers à moka
- . 3 pièces de service.

8671 g (pièces pesables)

2329 g (pièces sur manches fourrés)

Au total 200 pièces. 6 plateaux de rangement.

4000/6000



301 **9 cuillers et 6 fourchettes en argent** modèle à filets.

XIX^{ème} siècle. 1129 g

300/400

- 302 **Timbale tulipe** en argent uni, le piédouche à décor d'une frise de feuilles de laurier. 62 g
50/70
- 303 **Série de 12 cuillers et 12 fourchettes** en argent, décor de palmettes, guirlandes et rosaces style Empire. Non chiffrées. 2016 g. Ecrin
500/700
- 304 **Glace de toilette** en forme de cœur, décor repoussé sur une toile, ajouré d'un cartouche, de fleurs, feuillages et rinceaux. Début du XXème siècle. 31 x 27 cm
150/200
- 305 **Cafetière balustre** en argent, riche décor de cannelures, cartouches et rinceaux fleuris. Orfèvre Flamant fils. Epoque Napoléon III. 676 g, 26 cm
200/300
- 306 **Chocolatière** en argent uni à frises de feuilles d'eau, la graine à charnière en forme de pomme de pin, le manche latéral en bois tourné. Orfèvre Odiot. 857 g brut
200/300
- 307 **Timbale tulipe** en vermeil gravé. Milieu du XIXème siècle. 141 g, haut. 8,9 cm
80/100
- 308 **Service à thé et café** en argent, modèle balustre, décor de cannelures, rosaces et rinceaux, les anses feuillagées: théière, cafetière, sucrier, pot à lait. Par FROMENT-MEURICE, les piédouches peut-être restaurés, le pot à lait d'un modèle légèrement différent. 2824 g
800/1000
- 309 **Cafetière piriforme** en argent uni et décor de feuillages. Epoque Napoléon III. 704 g
200/300
- 310 **Important légumier** sur piédouche et son intérieur en vermeil, riche décor de lambrequins, rinceaux, feuillages, entrelacs dans le goût Régence, la prise en forme de chou-fleur. Orfèvre Puiforcat. 2621 g
1500/2000
- 311 **Assiette** en vermeil à contours. Travail étranger. 280 g (800/1000). Diam. 21,8 cm
80/100
- 312 **Saucière** en argent à anses et plateau adhérent, décor de jonc rubané. 710 g
200/300
- 313 **Plat rond** en argent à contours feuillagés. 807 g, diam. 27,5 cm. Orfèvre AUCOC AINE.
200/300
- 314 **Petite cafetière balustre** en argent à 4 pieds, décor de croisillons et feuillages. 482 g, haut. 23 cm
150/200
- 315 **Verseuse** en argent uni à fond plat évasé, frises de perles, chiffrée, manche latéral en palissandre. Style Louis XVI. 639 g brut, 24 cm
200/300
- 316 **Présentoir** en argent à trois compartiments séparés par une anse, décor rocaille. 834 g
300/400
- 316 B **Ménagère en argent**, modèle feuillagé, par PUIFORCAT, chiffré:
. 12 cuillers et 12 fourchettes de table
. 12 cuillers et 11 fourchettes à entremets 3263 g
800/1000
- 316 C **Série de 12 couteaux de table et 11 couteaux à fromage**, les manches en argent fourré à filets feuillagés et les lames en acier signées CARDEILHAC. Ecrin
150/200
- 316 D **Ensemble en argent**: 6 cuillers et 5 fourchettes (modèles divers - 660 g), louche à punch en argent et manche d'ivoire XIXe (61 g brut)
200/300
- 316 E **Série de 12 cuillers à thé et pince** à sucre en vermeil, décor gravé, fondu et ciselé de fleurs, feuillages et rinceaux. 392 g. Ecrin d'origine.
100/150
- 316 F **Service à glace** en argent partiellement doré, modèle à jonc rubané et nœud de ruban, les cuillerons gravés: 12 pelles à glace et pelle de service. 306 g
150/200
- 316 G **Ensemble de couverts en argent**: passe-thé, pince à sucre et cuiller saupoudreuse (modèle Empire) et couvert de service à salade (modèle Louis XVI). 361 g
100/150
- 316 H **Ensemble de couverts en argent**; pelle à fraises (manche carré gravé), 3 pièces à hors d'œuvre (modèle Louis XV). 172 g
80/100
- 316 I **Ensemble de couverts en argent**: louche (modèle Louis XV), couvert de service à salade (modèle Empire). 462 g. On y joint un manche à gigot et un couteau à fromage en argent fourré (166 g brut)
150/200
- 316 J **Série de 6 cuillers et 6 fourchettes** en argent à filets et enroulements. 1077 g. Ecrin
200/300
- 317 **Service à découper**, les manches en bois de cerf et argent: 2 fourchettes et deux couteaux. Sheffield, 1888, 1890 et 1890, orfèvre Harrison Brothers & Howson, les lames marquées Thomas Burchett 69 Cheapside. Long. 40,5 et 33,5 cm. Ecrin d'origine marqueté
150/200
- 318 **Couvert de voyage pliant** en argent, les manches en nacre. XIXème siècle. 162 g brut
100/150
- 319 **Série de douze couteaux à fruits**, les manches en nacre, les viroles et les lames en argent, modèle Empire. Ecrin
100/150
- 320 **Ensemble en argent**: 5 cuillers, 4 fourchettes et fourchette à hors d'œuvre. XIXème siècle, modèles divers. 486 g
150/200

304



305



306



307

308



309



310



311



312

313



314



315



316



- 321 **Grand plateau ovale** à contours en argent, décor gravé de coquilles et rinceaux, fond amati. 2743 g. 60,2 x 46,6 cm
800/1000
- 322 **Plateau de service** à anses en argent uni, bordure moulurée à filets, décor de rosaces, guirlandes et feuillages. Style Louis XVI. 1952 g, 57 x 37 cm
700/1000

- 323 **Plat ovale** en argent à filets et contours. 897 g, long. 40,3 cm
200/300
- 324 **Plat ovale** en argent à filets et contours. 958 g, 40 cm
300/400



- 325 **Louche** en argent à filets. XIXème siècle. 213 g
70/90
- 326 **Ménagère** en argent, modèle feuillagé: 12 cuillers, 12 fourchettes et 12 petites cuillers. 2278 g
600/800
- 327 **Louche à punch** en argent modèle rocaille. 92 g
50/70
- 328 **Petite écuelle** à anses en argent uni. 354 g
80/100
- §329 **2 pelles à moutarde et 4 pelles à sel** en argent et vermeil (écrien). 52 gr
70/100
- §330 **Ensemble de 5 pièces de service** en argent, modèle feuillagé à cols de cygne enlacés: couvert à salade, couvert de service à poisson, louche à sauce. 545 g. On y joint 2 fourchette et une cuiller d'enfant en argent (101 g), une petite pelle de service en argent à manche de nacre, 2 couteaux de service à manche d'argent fourré, l'un à lame d'argent, l'autre à lame d'acier (152 g brut)
250/300
- §331 **Série de 12 fourchettes et 12 cuillers** à entremets en vermeil, modèle rocaille, orfèvre Ravinet Denfert. 1209 g (écrien)
500/600
- 332 **Service à poisson** en argent, modèle à jonc rubané et guirlandes: 18 couteaux et 18 fourchettes. 1950 g
500/700
- 333 **Ensemble de couverts** en argent: 3 cuillers, 4 fourchettes, 2 cuillers à entremets, 2 fourchettes à entremets, petite cuiller. On y joint une série de 6 petites cuillers en vermeil, modèle à médaillon (écrien). XIXème siècle. 771 g
200/250
- 334 **Louche** en argent, modèle uni plat. 168 g, 33,5 cm
80/100
- 335 **Série de 12 petites cuillers** en vermeil à décor de fleurs. 282 g. Ecrien en bois de placage marqueté «Café». Milieu du XIXème siècle
100/150
- 336 **Série de 12 petites cuillers** en argent gravé de fleurs. XIXème siècle. 201 g. Ecrien
80/100

337 **Grand plateau de service** à anses en argent uni, bordure mouvementée à filets. Orfèvre A. AUCOC. 4030 g, 75 x 47 cm

1200/1500

338 **Plat ovale** en argent à filets, contours et nœuds gordiens. 114 g, long. 43,3 cm

300/400

339 **Plat ovale** en argent à filets et contours. Chiffré. 925 g, 35,5 cm

300/400

340 **Plat ovale** en argent à filets et contours. Chiffré. 785 g, 34 cm

200/300



341 **Série de 12 couteaux** à manches d'ivoire à pans. Epoque Art Déco

60/80

342 **Ensemble de couverts de service** en argent:
 . couvert à salade modèle rocaille feuillagé. 123 g
 . cuiller saupoudreuse modèle Napoléon III, cuilleron coquille. 51 g
 . pince à sucre, décor de fleurs et feuillages. 62 g
 . pelle à fraises gravée de fleurs et feuillages, cuilleron coquille. 56 g

150/200

§343 **Ensemble de couverts** en argent à filets et coquilles: 12 cuillers et 12 fourchettes de table, 12 cuillers et 12 fourchettes à entremets. 3928 g

1200/1500

§344 **Ensemble de couverts** en argent à filets et coquilles: 12 couteaux et 12 fourchettes à poisson, 12 fourchettes à huîtres. 1833 g

700/1000

§345 **Ensemble de couverts** en argent à filets et coquilles: 12 petites cuillers et 12 fourchettes à gâteaux. 716 g

200/300

§346 **Série de 12 couteaux de table et 12 couteaux à fromage**, les manches en argent fourré à filets et coquilles et les lames en inox. 1725 g brut

400/600

347 **Série de 12 couteaux de table, 12 couteaux à fromage et 12 couteaux à fruits**, les lames en inox pour les 24 premiers et en argent pour les 12 suivants, les viroles en métal argenté style rocaille et les manches en ivoire. Fin du XIXème siècle. Ecrins

200/300

348 **Série de 12 petites cuillers** en argent, modèle rocaille. 303 g

100/150

349 **5 cuillers et 8 fourchettes** en argent à filets. XIXème siècle (divers poinçons). 1089 g

300/400

350 **Série de 18 cuillers à café** en argent, décor de rocailles et feuillage. Orfèvre BONNESOEUR. 430 g

150/200

351 **Ensemble de couverts de service** en argent, modèle à jonc rubané et feuillages, décor en partie ajouré: couvert de service à poisson et louche à sauce. 321 g

100/150

- 352 Importante ménagère** en argent et argent fourré, modèle à filets feuillagés et fleuris, chiffrée P.C. :
 . 47 fourchettes et 24 cuillers de table
 . 24 fourchettes et 24 cuillers à entremets, 11 petites cuillers
 . 8 couteaux de table et 21 couteaux à fromage
 . 24 couteaux à fruit à lames argent
 . 9 pièces de service ,
 Soit au total 191 pièces
 8561 g pour les pièces pesables, 3213 g pour les pièces sur manches fourré
 Paris, fin du XIXème siècle, orfèvre Eugène QUEILLE
4000/6000
- 354 Série de 18 couteaux à fruits**, les manches en ivoire et les viroles en métal argenté. Fin du XIXème siècle. 2 écrins
80/100
- 355 Série de 12 couteaux et 12 fourchettes à poisson** en argent, modèle fer de lance. Orfèvre EMILE PUIFORCAT. 1270 g
400/600
- 356 Ensemble de couverts de service** en argent:
 . couvert à poisson, modèle Régence. 201 g
 . cuiller saupoudreuse unie 1819-1838. 57 g
 . pince à sucre, décor de feuillages et griffes d'oiseaux. 69 g
150/200
- 357 BACCARAT. Série de 8 gobelets** modèle Harcourt Talleyrand (6,5 cm), et carafe modèle Talleyrand (haut. 20,5 cm)
80/100
- 358 BACCARAT. Service de verres** en cristal taillé à côtes et feuilles de laurier:
 . 12 verres à eau
 . 13 verres à vin
 . 13 petits verres à vin
 . 12 flûtes à champagne
1000/1500
- 359 SAINT LOUIS. Service de verres** en cristal taillé:
 . 6 verres à eau
 . 6 verres à vin
 . 11 verres à porto
 . 12 coupes à champagne
 . carafe, broc (ces deux pièces marquées)
200/300
- 360 BACCARAT. Série de verres** en cristal taillé
 . 12 verres à eau
 . 8 grands verres à vin
 . 12 petits verres à vin
 . 11 flûtes à champagne
300/500
- 361 DAUM. Service de verres** en cristal modèle SORCY:
 . 8 verres à eau (et 2 ébréchés)
 . 5 verres à vin rouge (et 5 ébréchés),
 . 14 verres à vin blanc
 . 11 verres à porto
 . 9 flûtes
300/500
- 362 BACCARAT. Service de verres** en cristal taillé modèle MASSENA:
 . 12 verres à eau
 . 12 verres à vin
 . 12 flûtes à champagne.
 Boîtes d'origine (valeur à neuf: 7020 € au tarif 2017)
800/1000
- 363 DAUM. Série de 12 porte-couteaux et série de 4 salières** avec leurs pelles à sel en cristal. Années 1960. Boîtes
80/100
- 364 Service de verres** en cristal taillé, chiffré MJ: 11 verres à eau, 11 verres à vin, 11 verres à porto. XIXème siècle
150/200
- 365 CARTIER. Nécessaire de toilette** comprenant 2 brosses, 2 flacons, 1 boîte en cristal montés en argent dans une mallette en cuir grainé noir et une housse. Long. 29 ; larg. 19,5 ; haut. 10 cm (restaurations, usures, manque)
150/200
- 366 HAVILAND. Service à dessert et service à café** en porcelaine, riche décor or en relief style Empire: filets et abeilles
 . 12 tasses et 12 sous-tasses
 . cafetière, sucrier, pot à lait, plat (fêlé) . 12 assiettes à gâteaux
150/200
- 367 Service de table** en porcelaine, décor vert et or style Empire:
 . 23 assiettes plates, 12 assiettes creuses
 . 17 assiettes à dessert, 12 bols à consommé
 . 2 plats ovales, plat rond, 2 ravers
 . soupière, saladier, saucière
150/200
- 368 CHRISTOFLE. Ménagère en métal** argenté, modèle perles:
 . 12 cuillers et 12 fourchettes de table
 . 12 cuillers à entremets
 . 10 couteaux de table
 . 6 fourchettes et 5 couteaux à poisson
200/300
- 369 Grand plateau rectangulaire** en métal argenté guilloché et gravé d'une jarretière, décor feuillagé. Travail probablement anglais du XIXème siècle. Long. 75, larg. 45 cm
100/150
- 370 Ménagère en métal** argenté, modèle à filets violonés: 12 cuillers et 18 fourchettes de table, 12 cuillers et 12 fourchettes à entremets, l'ensemble par Christofle, gravée des armoiries de la famille de La Touche, couronne de marquis. On y joint une série de 18 couteaux en métal argenté fourré, modèle rocaille, aux mêmes armoiries. Ecrin
200/300
- 371 CHRISTOFLE - GALLIA. Bannette** en métal argenté et saucière à plateau adhérent, décor de têtes d'aigles et frises de feuilles d'eau. Style Empire. On joint un dessous de plat à frises de feuilles d'eau
100/150
- 372 Ménagère de couverts** en métal argenté, modèle à filets feuillagés, par RAVINET-DENFERT:
 . 12 cuillers et 9 fourchettes de table
 . 12 cuillers et 12 fourchettes à entremets
 . 12 couteaux de table et 12 couteaux à fromage
 . 12 petites cuillers, 12 fourchettes à gâteaux
 . 3 pièces de service
 Ecrins
250/300
- 373 Ménagère de couverts** en métal argenté, modèle à filets et coquilles, par CHRISTOFLE:
 . 12 cuillers et 12 fourchettes de table
 . 12 fourchettes et 12 couteaux à poisson
 . 12 couteaux de table et 12 couteaux à fromage
 . 12 fourchettes à gâteaux
 . 12 petites cuillers et 12 cuillers à moka
 . 6 pièces de service (salade, poisson, louche, cuiller de service)
 Soit 14 pièces. Ecrins.
400/600

Livres anciens & modernes

- 374 **Jean COMMERE (1920-1986) et VIRGILE.** Les Bucoliques. Paris, Pierre de Tartas, 1962. In-folio. Exemplaire en feuilles sous chemise. Emboîtement de toile marron. 22 gravures. 1 des 20 exemplaires sur grand velin de Rives comportant une suite des doubles planches, une décomposition des couleurs d'une planche, une suite des planches refusées et deux planches en couleurs, numéroté 20
600/800
- 375 **Jean COMMERE (1920-1986) et CLAMART.** Chasse. Préface de Genevoix. Paris, Pierre de Tartas, 1964. In-folio. Exemplaire en feuilles sous chemise. Emboîtement de cuir marron. 17 gravures. 1 des 30 exemplaires sur Japon nacré avec deux suites, numéroté 1. Exemplaire signé par l'artiste et l'éditeur.
300/500
- §376 **Jean COMMERE (1920-1986) et CLAMART.** Chasse. Préface de Genevoix. Paris, Pierre de Tartas, 1964. In-folio. Exemplaire en feuilles sous chemise. Emboîtement de toile marron. 17 gravures. 1 des 30 exemplaires sur Japon nacré avec deux suites, numéroté 15. Exemplaire signé par l'artiste et l'éditeur.
200/300
- §377 **Jean COMMERE (1920-1986) et LA VARENDE.** Vénérie. Préface du duc de Brissac. Paris, Pierre de Tartas, 1965. In-folio. Exemplaire en feuilles sous chemise. Emboîtement de toile marron. 17 gravures. 1 des 50 exemplaires sur grand velin de Lana avec deux suites, numéroté 45. Exemplaire signé par l'artiste et l'éditeur.
200/300
- §378 **PERRET (Pierre).** Femmes. Martigny, Latour, 1988. In-4, en feuilles, emboîtement. Préface de Bernard Pivot. 48 dessins dans le texte, 14 lithographies en couleurs sur double page et une en couverture d'Alain Bonnefoit. Tirage à 250 exemplaires, celui-ci sur Japon nacré numéroté 69, comportant une suite sur Japon nacré et un disque de l'auteur
150/200
- 379 **ALMANACH ROYAL, année 1775.** Paris, Le Breton, in-8, reliure de l'époque en maroquin rouge, orné de plaques à la Dubuisson et de fleurs de lys sur le dos, tranches dorées. Ex-libris du comte de Lanet au château de La Garde-Giron (XIX^{ème} siècle)
300/500

Bibliothèque de Mme L... (380 à 425)

- 380 **BIBLIOPHILIE & Louis BARTHOU.** Bibliothèque de M. Louis Barthou de l'Académie Française. 3^{ème} partie : Livres rares & précieux, éditions originales des auteurs français des XIX^e et XX^e siècles. 4^{ème} partie : Livres et manuscrits sur les auteurs romantiques et l'histoire du Romantisme. Importants dossiers autographes. Paris, Blaizot & Fils, 1936. 2 vol. in-4, ½ maroquin citron à coins, dos à quatre nerfs aux titres et toison dorés, têtes dorées, couv. conservées. 7 pl. H/T. de reliures. Il s'agit de deux catalogues (sur 3) de la vente aux enchères publiques des 2-3 et 4 mars 1936 à Drouot par Me Albinet et Me Ader, commissaires-priseurs et MM. Blaizot & fils experts. Bons exemplaires dans d'élégantes reliures non signées.
200/250
- 381 **GAUTHIER (Abbé François-Louis).** Traité contre l'amour des parures et le luxe des habits par l'auteur du traité contre les danses & les mauvaises chansons. Seconde édition augmentée de plusieurs réflexions importantes. Paris, Lottin, 1780. In-12, veau marbré ép., dos lisse orné (très petit travail de vers sur le premier mors sinon bon ex.) Cet ouvrage parut quand les coiffures et les toilettes sous Louis XVI prirent des proportions démesurées.
180/200

- 382 **MODES ET MANIERES D'AUJOURD'HUI.** Dixième année, bois originaux de F. Siméon, texte de Paul Valéry. Paris, Collection Pierre Corrad, 1922. 1 vignette-titre et 12 planches couleurs H/T. montées sur onglets dans un volume de 28 X 19 cm, relié plein maroquin rouge, dos à quatre nerfs au titre et date dorés, tête dorée, étui à rebords, reliure de M. Martin. Ex. n°130 sur vélin de Cuve d'un tirage à 300 ex. Un bord d'étui fendu sinon très bel exemplaire
250/300
- 383 **NICOLL (Edna).** A travers l'exposition coloniale par Edna Nicoll assistée de Suzanne Flour. Préface du Maréchal Lyautey. Paris, sn, 1931. In-4, ½ maroquin bleu roi à coin, dos à quatre nerfs, auteur et titre dorés, couv. illustrée par Van Dongen conservée, 4 planches couleurs H/T. et très nombreuses illustrations dans le texte concernant l'architecture, le mobilier, les sciences etc... dans une très belle reliure.
180/200
- 384 **ŒNOLOGIE.** Monseigneur le vin. 5 ouvrages reliés en 2 volumes. Texte de G. Montorgueil. Tome 1: Le vin à travers l'histoire. 1924, ill. en couleurs de Marcel Jeanjean // L'art de boire. 1927, texte de Louis Forest, ill. en couleurs de Charles Martin. Tome 2: Le vin de Bordeaux. 1925, ill. en couleurs de Pierre Lissac. // Le vin de Bourgogne, 196, ill. en couleurs d'Armand Vallée. // Anjou, Touraine, Alsace, Champagne et autres vins de France, 1927, ill. en couleurs de Carlègle. 13 cartes et tableaux dépliant divers. Paris, Vins Nicolas, 1924-1927. 2 vol. in-8, maroquin bordeaux dos à nerfs ornés d'une grappe de raisin et d'une coupe à pieds en marqueterie de cuirs de couleurs, titres dorés, têtes dorées, filets dorés sur les coupes, étui à rebords, couv. conservées. Reliures signées de Marcel Martin. Beaux ex.
200/300

- 385 **POMPADOUR** (Jeanne-Antoinette Poisson, marquise de). Suite d'estampes gravées par Madame la Marquise de Pompadour d'après les pierres gravées de Guay, graveur du Roy. [Paris], [Prault], 1782. In-4, 28 X 20 cm, veau blond marbré ép., dos à nerfs orné. Premier plat aux armes dorées surajoutées du prince polonais Alexandre Lubomirski (1802-1893) et second plat orné du cachet doré de la bibliothèque de ce prince, étiquette de bibliothèque «FF.196» contrecollée en queue. Ex-libris du prince Marcantonio Borghèse (1730-1800), beau-père de Pauline Bonaparte. Coiffe inf. et coins usés. Une petite déchirure d'une marge, mouill. claire en marge sup. des 10 premier ff. sinon bon exemplaire. Portrait de Madame de Pompadour en front. d'après Boucher. Titre gravé et 69 planches gravées conformes au descriptif. Sont jointes à cet ouvrage 3 lettres autographes : 1- Lettre autographe de Madame de Pompadour du 28 au soir 1755. Lettre adressée au duc de Nivernois. 18 lignes manuscrites : » Le Ml. est arrivé petit époux, le courrier qui vous rendra ce billet vous instrua de ce qui l'a ramené...» Cette lettre est confirmée par un mot autographe signé de l'éditeur et historien Etienne Charavay (1848-899) : « Je soussigné déclare que cette lettre est autographe de la marquise de Pompadour. Paris, 20 février 1891. Etienne Charavay archivist-paléographe. 2-Lettre autographe signée Lenormant datée du 25 mai 1746. Lenormant demande des conseils et avis pour deux esquisses de tableaux commandés à Mr. Boucher et destinés à la chambre du Roi à Marly...» Il s'agit sans doute de Charles François Le Normant de Tournehem, tuteur et probablement père biologique de la marquise de Pompadour, qui succéda à Philippe Ory en 1745 et devint maître des bâtiments du Roi. 3-Mot autographe signé de Pierre de Nolhac (1859-1936) datée 29 sept. 1904 à en-tête château de Versailles dont il était le conservateur : » Mon cher Baron, Vous êtes heureux de posséder en bel exemplaire l'œuvre gravé de la marquise de Pompadour d'après les pierres de Jacques Guay. Je ne connais que celui de la Bibliothèque Nationale de Paris qui n'est peut-être en aussi bel état que le vôtre. Je n'ai pas insisté sur le sujet, me réservant, si Dieu me prête vie, de revenir aux questions d'art, si intéressantes, du XVIIIe siècle, (dont) un livre sur Mme. de Pompadour et les arts... veuillez etc...» (Nolhac vient de sortir un « Louis XV et Madame de Pompadour » en 1903 mais prévoit d'écrire un ouvrage plus spécialisé sur la marquise et les arts. Cet ouvrage ne verra pas le jour.

1000/1200

- 386 **SPANHEIM** (Friedrich). Histoire de la Papesse Jeanne fidèlement tirée de la dissertation latine de M. de Spanheim, premier professeur en l'université de Leyde. Nouvelle édition augmentée & ornée de figures. La Haye, Aux dépens de la compagnie, 1758. 2 vol. in-12, veau marbré ép. dos lisses ornés. Coiffe inf. du T. usée. 5 pl. H/T. dont celle figurant la papesse Jeanne accouchant d'un enfant en pleine procession et celle de la chaise percée qui, après cette événement, permettait de vérifier la virilité des papes...

250/300



- 387 **VIVIER** (Jacques) - Jean de la Fontaine. Rare suite de 180 dessin originaux au crayon attribués à Vivier pour l'illustration des fables de La Fontaine (Didot, 1787, figures gravées par Simon et Coigny) .Ces dessins, très finement exécutés, sont des réductions (8 X 6 cm) des figures d'Oudry . Ces dessins sont collés par trois sur 60 feuilles cartonnées montées sur onglets. Chaque dessin est encadré d'une Marie-Louise aquarellée. . . Ensemble en format oblong (32 X 15 cm) dans une élégante reliure en maroquin bordeaux à coins, dos à trois nerfs et plats ornés à froid, auteur et titre dorés. Etui à rebords. Reliure de Marcel Martin. Jacques Vivier, premier peintre du duc de Bourbon, fut élève de Casanove. Ces dessins, gravés par Simon et Coigny, ont servi pour illustrer l'édition imprimée par Didot l'aîné en 1787, qui comprenait 275 figures. Un dessin est atteint de fortes rousseurs sinon parfait exemplaire.

8000/10000

- 388 **BÉROALDE de VIERVILLE** (François). Le tableau des riches inventions couvertes du voile des feintes amoureuses, qui sont représentées dans le Songe de Poliphile desvoilées des ombres du Songe & subtilement exposées par Béroalde. Paris, Guillemot, 1600. In-4, veau marbré du XVIIIe siècle, dos à nerfs orné, p. de titre en mar. bordeaux.(Coiffes usées.) Titre frontispice gravé de nombreux symboles alchimiques. 173 planches gravées dans le texte ou pleine-page. Quelques petites piqûres mais bel exemplaire. « Le texte qui paraît chez Mathieu Guillemot à Paris en 1600 ouvre un nouveau volet de la carrière de l'Hypnerotomachia Poliphili de Francesco Colonna, déjà devenu, pour les lecteurs français, le Poliphile, depuis la traduction de Jean Martin parue chez Kerver en 1546 et 1554. Cette nouvelle version est préparée par François Béroalde de Verville (et)... le titre est à lui seul une déclaration d'intentions : plutôt qu'une simple traduction de l'Hypnerotomachia, Béroalde affirme présenter au public une nouvelle lecture du texte, en quelque sorte la seule véridique qui en découvre le sens caché... Béroalde avoue donc ici avoir été principalement attiré par les discours cachés, notamment quand ils prennent la forme dans le Poliphile des compositions hiéroglyphiques présentées dans certaines illustrations. Il ouvre ainsi la voie à une interprétation du livre comme discours à clef philosophique et secrète,...Le Tableau des riches inventions de Béroalde, s'il n'est évidemment pas totalement étranger à l'Hypnerotomachia Poliphili de Francesco Colonna, en est donc plus un nouvel avatar qu'une fidèle image : à partir de la construction alchimiste du frontispice, s'ouvre une nouvelle carrière pour le livre, celle du « discours secret », qui ne va que renforcer de plus belle sa réputation d'obscurité et d'inaccessibilité, et générer de nouvelles études frôlant parfois l'extravagance...» de Martine Furno (Université Stendhal Grenoble 3 - CERPHI, Ens LSH Lyon) - 2008.

1200/1500



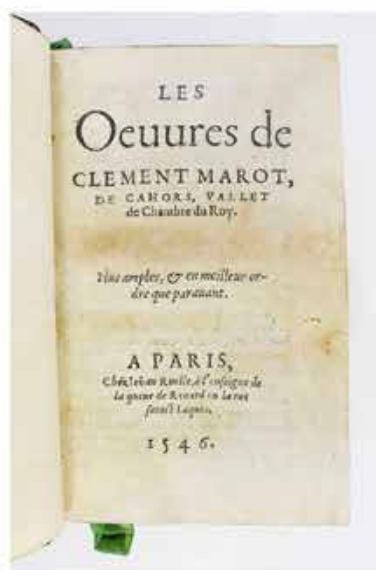
- 389 **[CARESME-PRENANT]. PROCEZ ET AMPLES EXAMINATIONS SUR LA VIE DE CARESME-PRENANT.**

Dans lesquelles sont amplement descrites toutes les tromperies, astuces, caprices, bisarrieres, fantaisies, brouillemens, inventions, subtilités, folies, débordemens et paillardises qu'il a commis et fait pratiquer en la présente année. Avec la Sentence, Mandement, et Bannissement général donnez et publiez contre luy, de l'Ordonnance et commission du seigneur Careme. Traduit d'italien en français. (9) ff. Paris, sn, 1605. A LA SUITE : II. - TRAICTÉ DE MARIAGE ENTRE JULIAN PEOGER DIT JANICOT, & JAQUELINE PAPINET SA FUTURE ÉPOUSE. Lyon, 1611. (8) ff. Gay, Bibliographie des ouvrages relatifs à l'amour, aux femmes et au mariage, III, 1233. III. - LA COPIE D'UN BAIL ET FERME FAICTE PAR UNE JEUNE DAME DE SON CON POUR SIX ANS. Paris, Pierre Viart, 1609. (3) ff. «L'original de cette pièce est introuvable aujourd'hui, mais elle a été réimprimée textuellement, dans le XVIIIe siècle, à la suite de Procès et amplex examinations.» Gay, I, 724. - LA RAISON POURQUOY LES FEMMES NE PORTENT BARBE AU MENTON, AUSSI BIEN QU'A LA PÉNILLIÈRE ; et ce qui a esmeu nosdictes Femmes à porter les grandes Queuës. Paris, 1601. (4) ff. Gay, III, 930. Ces quatre petites pièces sont reliées en 1 vol. in-12, ½ basane havane, dos lisse au tiotre doré en long. rel. fin XIXe siècle.

150/200

- 390 **HUARTE** (Juan). Examen des esprits propres et naiz aux sciences... traduit des l'espagnol en françoys, par Gabriel Chappuy. Dernière édition. Rouen, Théodore Reinsart, 1598. Petit-in-12, (14) ff. (titre, épistre, préface, tables.), 208 ff. (soit 416 p. imprimées), veau brun du 18e siècle, dos lisse orné. Deuxième édition française de cette anthropologie humaniste. L'Inquisition, sans interdire l'ouvrage, en fera expurger 15 points. Il sera mis à l'index au 17e siècle.

200/250



391 **MAROT** (Clément). Les œuvres de Clément Marot de Cahors, Vallet de Chambre du Roy. Plus ample, & meilleur ordre que paravant. Paris, Chez Jean Ruelle, à l'enseigne de la queue de Renard., 1546. 3 parties en 1 vol. in-16 de 372 ff. chiffrés, 12 ff. (Tables), 16 ff. contenant l'Enfer de Marot, 87 ff. chiffrés: 52 pseumes de David chez Jacques Bogard, 1545 suivi des Cantiques de Maïse et des Eglogues. Le texte de l'Enfer de Marot est inséré entre le f. 280 et le f. 281 des œuvres et a sa pagination propre; il ne figure pas dans les tables. Cette belle édition fut partagée entre quatre éditeurs: Nicolas du Chemin, Jean Ruelle, Guillaumz Le Bret (Ed. citée dans Brunet) et Jacques Bogard. Dans la dernière partie inversion de f.84 et 85. (Tchermerzine VIII,31 et Brunet III,1455) L'ensemble est dans une fine reliure fin 19e siècle maroquin vert foncé, dos à cinq nerfs ornés de caissons à froid, titre, lieu et date dorés, tranches dorées; dentelle int., filet doré sur les coupes. Bel exemplaire.

1000/1200

392 **AGRIPPA d'AUBIGNE** (Théodore). Les Tragiques, introduction et choix par Pierre Emmanuel. Bois gravés par Léon ZACK. Monaco, Editions du rocher, 1946. In-4, ½ mar. rouge à coins, dos à nerfs aux titre et auteurs dorés, étui à rebords, couv. illustrée en noir et blanc conservée. Reliure de «La voile latine. Monaco». 10 bois gravés H/T. dont front. et ill. dans le texte (Bandeaux, culs-de-lampe). Ex. n° 290 d'un tirage à 330 ex.

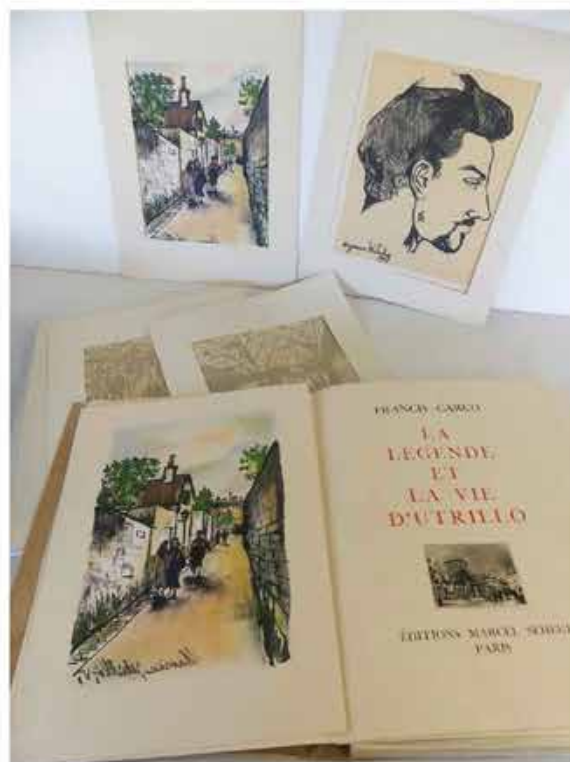
200/250

393 **BONNARD** (Pierre) - **Paul VERLAINE**. Parallèlement, lithographies originales de Pierre Bonnard. Paris, Ambroise Volland, 1900. Grand in-4, maroquin orangé, plats ornés de bandes centrale en filets dorés et cuir marron, vaguelettes à froid et dorées joutant ces bandes, dos lisse orné des mêmes bandes et titre doré, tête dorée, doublure en soie moirée rose entourée de maroquin et filets dorés. Chemise et étui à rebord. Belle reliure signée de C.Cretté succ. de Marius Michel. Ex-libris de Exbrayat. Ex. n° 120 d'un tirage à 200 ex. numérotés avec près de 100 lithographies originales à la sanguine dans le texte et en pleine page. Dos légèrement insolé, étui un peu coupé sinon bel et élégant exemplaire.

800/1000

394 **BONNARD** (Pierre) & **LONGUS**. Les Pastorales de Longus ou Daphnis et Chloé [Paris], [Ambroise Volland], [1902]. 151 planches à part des lithographies de Pierre Bonnard pour le Daphnis et Chloé de Longus édité par Ambroise Volland en 1902. Ces 151 lithographies sans le texte sur Japon Impérial ont été tirées dans un autre ton (ton rose), elles sont reliées en 6 volumes (contenant 25 pl. pour I.II.III.IV.V et 26 pl. pour le T.VI). Les planches de 33 X 25 cm sont toutes contrecollées sur un fort cartonnage avec un autre cartonnage à fenêtre laissant voir la lithographie. Toutes ces planches sont montées sur onglets. Les 6 volumes de 44 X 37 cm sont en reliures uniformes ½ maroquin rouge à coins à quatre nerfs; auteur, titre, illustrateur et tomaisson en lettres et chiffres romains dorés, tête dorées. Reliure seconde partie du XXe siècle très certainement de Marcel Martin. Exemplaires bien complets et en parfait état sans rousseurs.

1200/1500



395 **CARCO** (Francis). La légende et la vie de Maurice UTRILLO; Paris, Marcel Seheur, 1927. 2 vol. in-4 en ff., couv. rempliée imprimées. chaque vol. est sous sa chemise cartonnée et les 2 vol. sont dans un étui commun. 2 portraits d'Utrillo par Suzanne Valadon dont un en lithographie originale et 1 en héliogravure. 11 lithographies originales H/T. dont le front. en couleurs, 1 vignette-titre, 10 en-tête, 10 culs-de-lampe. Exemplaire n° 60 sur Japon Shidznoka accompagné de 3 suites: Une sur Japon ancien, une sur Chine et une des 10 planches rayées sur Japon. Bel exemplaire pour cette édition de luxe (Mahé I-407)

2500/3000

396 **LOBEL-RICHE** (Almery) - **MIRBEAU** (Octave). Le journal d'une femme de chambre. Edition illustrée d'eaux-fortes originales de Lobel-Riche. Paris, Javal et Bourdeaux, 1926. In-4, ½ maroquin bordeaux à coins, dos à quatre nerfs, titre et auteur en lettres dorées, tête dorée, couv. conservée. Illustration de 14 eaux-fortes sur 20. Seules 7 des ces 14 e.f. sont en 3 états, les 7 autres sont en 1 ou 2 états. Ex. n° 13 sur vélin d'Arches des 195 éd. en 3 états. Nombreuses rousseurs, p. 101 déchirée avec manque au texte.

150/200

397 **LOBEL-RICHE** (Almery) & **BAUDELAIRE** (Charles). Les Fleurs du Mal, préface de Camille Mauclair; Illustrations & eaux-fortes originales de LOBEL-RICHE. Paris, Imprimé pour les membres du cercle Grolier, 1923. Grand in-4, 32 X 25 cm., ½ maroquin bordeaux à coins, dos à nerfs orné, tête doré, date en queue, couv. conservée. 29 eaux-fortes avec remarques sur 32 (manquent 3 e.f.) Ex. nominatif n° 8 d'un tirage à 200 ex. Edition de luxe.

250/300



398 **MARTIN** (Charles) - **Jean de LA FONTAINE**. Contes et nouvelles en vers de Jean de La Fontaine illustrés par Charles Martin. Paris, Librairie de France, 1930. 2 vol. forts in-4, ½ maroquin à coins, dos à nerfs aux titres et tomaisons dorés, date en queue, têtes dorées, couvertures conservées, 64 pl. H/T. dont 32 en couleurs. Ex. N° LXVI des 350 ex. sur Arches. Beaux exemplaires dans une élégante reliure non signée.

350/400

399 **VERTÈS** (Marcel) & **COLETTE** (Sidonie-Gabrielle). Chéri illustré de cinquante-sept pointes-sèches originales gravées par Marcel Vertès. Paris, La Roseraie, 1929. 2 vol. in-4 (1 vol. texte + 1 vol. illustrations.), maroquin citron, dos à quatre nerfs, auteur et titre en lettres dorées, doublure intérieure en soie tachetée avec encadrement de mar.citron et doubles filets dorés têtes dorées, étuis à rebords. Reliure de Marcel Martin. Illustration de 47 pointes-sèches (dont 13 H/T.) en leur état définitif. Ex. n° XIV sur Japon à la forme des L réservés à l'artiste et à ses amis. Contient en outre un dessin original de Vertès, 47 p.s. en premier état et en deuxième état avec remarques, 10 planches libres supplémentaires dans leurs 3 états et 10 pl. refusées. Les suites sont dans le deuxième volume. Dos très légèrement inso-lés sinon très beaux exemplaires.

500/600

400 **VLAMINCK** (Maurice de). Tournant dangereux avec les six lithographies originales, les lettrines et les ornements de l'auteur. Paris, Stock, 1930. In-4 en ff., couv. rempliée et imprimée, chemise et étui. Ex. n° 2 des 11 ex. sur Japon impérial, numérotés de 2 à 12 contenant une suite des lithographies sur papier de Chine, d'un tirage à 255 ex. Etui un peu coupé sinon bel ex. bien complet de ses 6 lithogra-phies originales.

300/400



401 **VLAMINCK** (Maurice de) & **RADIGUET** (Raymond). Le diable au corps, lithographies de Maurice de Vlaminck. Paris, Marcel Seheur, 1926. In-4, grand papier, 36 X 24 cm, maroquin anthracite, dos lisse au titre et auteur doré et orné d'un éclair doré et deux bandes en marqueterie de cuir rouge, premier plat orné en marqueterie rouge, verte et blanche d'une maisonnette, un arbre, une fleur sur une pelouse frappés par un éclair doré, titre doré. Le second plat est orné d'un triangle rouge frappé d'éclairs dorés sur tous ses côtés. Doublure en soie ornée façon patchwork en vert et blanc, entourage en marqueterie de cuirs verts et carrés dorés. Tête dorée, couv. conservée. Etui à rebords. Reliure de J. Van West. Ex. n° 20 des 25 ex. sur Japon Shidznoka avec une suite sur Chine et enrichi d'un dessin aquarellé signé de Yan B. Dyl (35 X 23 cm) monté sur onglet en début d'ouvrage. Spécimen relié in-fine. Bel exemplaire grand papier dans une élégante reliure. Edition de luxe. Yan Bernard Dyl (1867-1944), proche de Robert Delaunay, fut l'un des représentants du mouvement Art Déco. Il était illustrateur de livres, de publicité, auteur de dessins et photos érotiques. Il illustra, entr'autres, le Manuel de Civilités de Pierre Louÿs. Arrêté en 1943, déporté, il meurt en décembre 1944 à Buchenwald.

1200/1500

- 402 **BEROALDE de VIERVILLE**. Le moyen de parvenir, nouvelle édition, corrigée de diverses fautes qui n'y étoient point & augmentée de plusieurs autres. Chinon, De l'imprimerie de François Rabelais, rue du grand Braquemart, à la Pierre Philosophale., L'année Pantagruéline. 2 vol. in-12, veau brun ép. dos à nerfs orné, p.de titre et tomaison en mar. bordeaux. Coiffes et coins usés, plats frottés. Ce serait une impression hollandaise du début du 18e siècle ? (Brunet I.806)
300/400
- 403 **[DIDEROT (Denis)]**. Les bijoux indiscrets Au Monomotapa (Paris), sn, sd (1748). 2 vol. in-12, veau brun raciné ép. dos à nerfs ornés. Coiffes sup. usées, coins et coupes frottés. 1 front., 1 fleuron répété sur chaque titre, 6 planches H/T. Edition originale (Tchémerzine, IV, 430).
400/500
- 404 **DORAT (Claude-Joseph)**. Adélaïde de Hongrie, par M. Dorat tragédie représentée, pour la première fois, par les Comédiens François, au mois de Juillet 1774, & reprise au mois d'Avril 1776. Suivi de: « Le Chevalier de Turin. Comédie». 1779 Paris, Au Bureau du Journal des Dames., 1778. 2 parties en 1 vol. in-8, veau marbré ép. dos lisse orné de pampres de vigne dorés, triples filets dorés sur les plats, dent. int. La première partie est orné d'un front. et 1 pl. H/T. par Marillier. (T.II du Théâtre de Dorat) L'auteur précise dans l'avertissement de cette deuxième édition qu'elle est «absolument différente de la première». Il précise aussi qu'il a fait deux formats pour cette seconde édition: un petit in-8 et l'autre d'un format un peu plus grand et d'un papier plus fort. Coiffes usées sinon bel ex.
120/150
- 405 **DORAT (Claude-Joseph)**. Les Prôneurs ou le tartuffe littéraire, comédie en trois actes, en vers. par M. Dorat. Suivi de: « Le malheureux imaginaire». En Hollande et se trouve à Paris, Delalain, 1777. In-8, veau blond marbré ép., dos lisse orné de pampres de vigne dorés, triples filets dorés sur les plats, dent. int. (T. 3 du théâtre de Dorat.). 1 front. et 3 pl. H/T. par Marillier. Edition originale. Bon exemplaire.
180/250
- 406 **FENELON (François de Salignac de La Mothe)**. Les aventures de Télémaque par M. de Fénelon. , De l'imprimerie de Didot jeune, 1790. 2 vol. forts in-8, ½ maroquin bordeaux à coins, dos lisses richement ornés de fers dorés dans le goût du XVIIIe siècle, tranches dorées. Très léger frotté en coiffe du T.1 sinon superbes exemplaires. Portrait par Vivien en front. repris en médaillon inversé sur le titre, les deux sont repris au T.2. 24 figures de Marillier avant le lettre et gravées par de Guendt, Duprée, imprimé sur velin superfin de Hollande (14,5 X 8,5 cm), Y sont en plus truffées : 24 gravures par Le Fèvre avant la lettre (9 X 5 cm) et 75 grandes gravures d'après les dessins de Charles Monnet par J. B. Tiliard, avant la lettre et les encadrements (17 X 12 cm.), ces 75 dessins étaient pour l'édition de 1810. Soit un ensemble de 123 planches gravées. Peintre et dessinateur prolifique, Charles Monnet (1732-1808) est l'un des plus célèbres illustrateurs de la fin du XVIIIe siècle. Belle édition, d'une impression de grande qualité sur vélin fort par Didot.
1200/1500
- 407 **FORT (Paul)** - 2 volumes. Contes de ma Sœur l'Oie. Volume hors librairie. Portrait de P.Fort et ornements par Gino Severini. Paris, Armand Jules Klein, 1931. Grand in-8, ½ maroquin bordeaux à coins, dos à nerfs au titre et auteur dorés et orné en marqueterie de cuir blanc d'une tête d'oie avec des lunettes. Tête dorée, couv. imprimée en noir et rouge conservée. Rel. de Marcel Martin. Exemplaire n° 28 nominatif sur vergé d'Arches. Long envoi de Paul Fort à Madame Marguerite Caffin... : « La ronde autour du monde. Si toute les filles du monde voulaient s'donner la main...» Une ancienne projection accidentelle de peinture blanche sur le coin sup. du premier plat sinon très bel ex. On y ajoute du même auteur, même éditeur, même illustrateur, en reliure identique, couv. conservée. : « Rois de France.» 1931. Ex. XI des trente exemplaires sur Japon impérial contresignés par l'auteur et accompagnés d'une dédicace et d'une page manuscrite. (La dédicace est sur la même feuille au-dessus de la p. manuscrite et datée 24 avril 1931.) Le dos de cette reliure est orné en marqueterie blanche d'une fleur de lys. exemplaire impeccable.
120/150
- 408 **FORT (Paul)** - 4 volumes. L'Amour enfant de Bohême. Volume hors librairie. Paris, Armand Jules Klein, 1930. Grand in-8, ½ mar. bleu marine à coins ép. dos à nerfs, titre et auteur en lettres dorées, tête dorée, couv. conservée. Portrait de l'auteur et ornements par Ignacio Zuloaga. Ex. N° 116 nominatif sur vergé d'Arches accompagné d'une dédicace et d'une page manuscrite. . bel ex. // On y ajoute du même auteur, même reliure : « Quartier Latin « Paris, Bernouard, 1929, ex. n° 116 sur vergé d'Arches à la forme accompagné d'une dédicace et d'une page manuscrite. Bel ex. On y ajoute toujours de Paul FORT : « Rois de France ». Paris, Klein, 1931, Gd. in-8, ½ mar. bleu à coins, dos à nerfs au titre doré et date en queue, tête dorée, couv. conservée, front. et illustrations par Gino Severini. Ex. n° 103 nominatif sur vergé d'Arches à la forme contresigné par l'auteur et accompagnés d'une dédicace et d'une page manuscrite. Y sont ajoutés : Une carte manuscrite de l'auteur et une L.A.S. pour confirmer l'envoi de cet ouvrage, un poème manuscrit à l'intention de l'acquéreur : «Tout s'en va.», deux envois-hommages. Bel exemplaire. On ajoute enfin du même auteur, même reliure que la précédente, même éditeur : « Conte de ma Sœur l'Oie.» 1931, ex. n° V nominatif sur Japon impérial contresigné par l'auteur et accompagné d'une dédicace et d'une page manuscrite. Portrait de l'aut., bandeaux et culs-de-lampe par Gino Severini. Y sont jointes : Une carte manuscrite de P. Fort, une L.A.S. du même en date du 24 mars 1932 concernant ses regrets pour la perte du volume envoyé par la poste et une jolie L.A.S du 12 nov. 19?8 adressée à Paul Fort par Jehan Rictus. Bel exemplaire.
250/300

- 409 **GAUTIER** (Théophile). Le roi Candaule illustré de vingt et une compositions par Paul Avril. Paris, Ferroud A., 1893. In-8 grand papier, broché couv. rempliée imprimée en noir et rouge et illustré, emboîtement cartonné recouvert de soie dorée avec le titre imprimé en lettres argentées, fermeture à lacets de soie. 1 front., 1 vignette-titre et 19 compositions de Paul Avril dont 5 H/T. 5 en-têtes, 5 culs-de-lampe et 4 dans le texte. Toutes ces illustrations sont en 3 états. Edition originale, N° (ajouté à la plume) Exemplaire de grand luxe offert à Monsieur Anatole France, hommage bien reconnaissant de l'éditeur A.Ferroud. A.France a rédigé la préface de cet ouvrage. L'emboîtement est un peu sali mais le livre est à l'état quasi neuf. Spécimen en début d'ouvrage. (Vicaire. III,943)
150/200
- 410 **LA FONTAINE** (Jean de). Les œuvres postumes de Monsieur de La Fontaine. Paris, Guillaume Deluyné, 1696. In-12, 12 ff. n.chiffrés (Titre, épître, préface, portrait de M. de La Fontaine, tables) - 276 pp., veau brun ép. dos à nerfs orné, coiffes et coins usés. Edition originale publiée par Mme. Ulrich, amie de La Fontaine et du marquis de Sablé, à qui elle dédie ce recueil. Il contient 9 fables, le conte des quiproquos, des lettres et nombreuses poésies diverses inédites. (Tchémerzine VI, 408).
100/150
- 411 **MILLEVOYE** (Charles-Hubert). L'amour maternel. Nouvelle édition. Paris, Le Fuel / De Launay, sd (vers 1810). In-18, maroquin long grain rouge ép. dos lisse orné, large encadrement de feuillages dorés sur les plats, tr. dorées.
60/80
- 412 **MIRBEAU** (Octave). Le journal d'une femme de chambre. Paris, Charpentier et Fasquelle, 1900. In-8 raisin, maroquin vert, dos à quatre nerfs, auteur et titre dorés, tête dorée, encadrement intérieur de mar. vert orné de filets dorés et à froid. Etui à rebords. Belle reliure de Marcel Martin. Ex. n° 107 sur vélin d'Arches d'un tirage à 250 ex. réimposé au format in-8. Edition originale. Très bel exemplaire. (Talvart, XV pp. 253-254)
500/600
- 413 **OVIDE** (Publius Ovidius Naso). Nouvelle traduction des métamorphoses d'Ovide par M.Fontanelle. Paris, Pancoucke, 1767. 2 vol. in-8, veau marbré, dos lisse orné de fers dorés, P. de titre en mar. marron, triples filets dorés encadrant les plats, dentelle intérieure, roulette sur les coupes. Très jolie reliure pastiche. 2 portraits en front. par J.Zocchi, 2 titres gravés et 15 planches H/T. Guisepppe Zocchi (1711-1767) était un graveur et dessinateur de Florence.
180/200
- 414 **PROUST** (Marcel). A la recherche du Temps Perdu. Edition originale. Paris, nrf, 1923. 8 vol. in-12, ½ maroquin bordeaux à coins, dos à quatre nerfs aux titres, auteur et tomaison en lettres dorées, couv. conservées, têtes dorées. Rel. non signées très certainement de Marcel Martin. Ces ex. sont ainsi constitués : T.III «Le côté de Guermantes.I « - T.IV « Le côté de Guermantes II et Sodome et Gomorrhe I « + le même ex. en double. - T.V : « Sodome et Gomorrhe II « 3 volumes. - T.VI : « La Prisonnière « 2 vol. (Sodome et Gomorrhe III).
800/1000
- 415 **RENAN** (Ernest). Vie de Jésus. Paris, Michel Lévy frères, 1863. Fort in-8, maroquin rouge, dos à quatre nerfs ornés de croisillons en mosaïque de cuirs havane et vert, tranches dorées, quadruples filets dorés intérieurs, filets dorés sur les coupes, couverture conservée. Élégante reliure de J.Boullanger. Edition originale.
250/300
- 416 **RESTIF de LA BRETONNE** (Nicolas). La paysanne pervertie ou les dangers de la ville. Histoire d'Ursule R**, sœur d'Edmond, le paysan, mis-au-jour d'après les véritables lettres des personnages, avec 114 estampes. Par l'auteur du Paysan Pervers. Imprimé à La Haie et se trouve à Paris, Chés les libraires d.Me Veuve Duchesne, Esprit, Mérigot-jeune, Belin & Petit, 1784. 8 parties en 4 vol. in-12 de 344, 320 pages (mal folioté 220 pp); 320 et 336 pages, ½ veau rose ép. à coins, dos à nerfs ornés. Titres encadrés, tome premier avec le fleuron : chapeau de berger et haubois. 8 frontispices , 30 pl. H/T. L'ouvrage n'a que quatre titres pour les quatre volumes mais chacune des huit parties à son faux titre également encadré. Le T.IV fait partie des quelques ouvrages contenant 344 pp. avec la «table des noms des personnages du Paysans et de la Paysanne perversis « p. 337-344. Edition originale. (Rives Child 290-291)
300/400
- 417 **RESTIF de LA BRETONNE** (Nicolas). Le paysan perversi ou les dangers de la ville; histoire récente, mises au jour d'après les véritables lettres des personnages par N.E. Rétif de La Bretonne. Imprimé à La Haie et se trouve à Paris, Chés Esprit, 1776. 4 parties en 4 vol. in-12, de viij pages (La dernière non foliotée) et 304, 312, 304 et 293 pages plus un avis des libraires au sujet de la Paysanne Perversi. Veau blond granité ép., dos lisses ornés de filets dorés, p. de titre en mar. rouge. Le T.1 est «Chés Esprit» et les T. 2, 3, et 4 sont «chez les libraires indiqués...». Cette édition, la quatrième, faite en 1782 est la seule avec un erratum (16 pp.) et la seule qui s'accorde avec le numérotage des pages donné par les figures. 8 frontispices et 74 figures H/T. soit complet des 82 estampes faites pour la quatrième édition. (Rives Child 236) Coins et coiffes usés mais bon ensemble.
200/250



- 421 **BALZAC** (Honoré de). Histoire de la grandeur et de la décadence de César Birotteau, parfumeur, chevalier de la légion d'honneur, adjoint au maire du 2^e arrondissement de la ville de Paris ; nouvelle scène de la vie parisienne de M. de Balzac. Paris, chez l'éditeur, 1838. 2 vol. in-8, ½ maroquin rouge à coins, dos à nerfs richement ornés dans le goût du milieu XIX^e siècle. Têtes dorées, couv. jaunes imprimées en noir conservées. Fine reliure de Marcel Martin. T.1 354 pp. T.2 337 pp. bien complet de l'extrait du Figaro du 15 décembre 1837 de Edouard Surliac et des 4 ff. annonces d'ouvrages de Balzac. Edition originale en très bel état. (Vicaire I, 210)

1200/1500

- 422 **LAMARTINE** (Alphonse de). Jocelyn. Illustrations de Georges BOUISSET. Paris, éditions du Loup, 1928. In-4, broché couv. rempliée imprimée et illustrée d'un oiseau. Avec les suites à part. L'ensemble dans un emboitage au dos lisse à faux nerfs, orné de motifs dorés dans le goût du XIX^e siècle. Illustration de 60 compositions sur cuivre dont 46 bandeaux. Ex. n° 3 sur Japon Impérial contenant un dessin original ayant servi à l'illustration des bandeaux, 2 gravures hors-série tirage spécial, une suite de 49 planches en bistre sur Japon ancien blanc, une suite de 51 planches en bistre sur Chine et une remarque sur la page de garde. Bel exemplaire pour cette édition de luxe (Mahé II, 368)

250/300

- 418 **ROUSSEAU** (Jean-Jacques). Emile ou l'éducation par J.J. Rousseau, citoyen de Genève. La Haye, Jean Néaulme, 1762. 5 parties en 4 vol. in-8 veau marbré brun clair ép., dos lisses ornés p. de titre et tomaison en mar. bordeaux et vert olive, triples filets dorés sur les plats. 5 planches gravées par Eisen. 2^{ième} édition originale imprimée à Paris pour Duchesne. Cette édition in-8 est postérieure à l'éd. in-12, car bien que reprenant l'éd. in-12, certaines erreurs annoncées sont corrigées (Voir le f. errata dans le T.1). Cette édition fut imprimée à Paris par le même typographe que pour celle en in-12 et quoiqu'imprimée postérieurement à l'in-12 elle fut mise la première en circulation. C'est cette édition in-8 qui a servi pour les distributions de cadeaux faites par Rousseau. Jules Le Petit (563) considère d'ailleurs cette éd. in-8 comme d'E.O. voir aussi Dufour I 187 et 190

1000/1200

- 419 **VOLTAIRE** (François-Marie Arouet de). La Ligue ou Henry le Grand, poème épique. Genève (Rouen), Mokpap (Viret), 1723. Petit in-4 19 X 12 cm, veau brun ép. dos à nerfs orné, rel. frottée, coins lég. arrondis. Edition originale. Brunet affirme qu'il s'agit de la première édition de La Henriade en 9 chants seulement et imprimée sous ce titre. (Brunet V, 1360 et La Rochebilière 288).

200/250

- 420 **WILLY & COLETTE WILLY**. Série des 4 « Claudine » en reliure uniforme : Claudine à l'école. 1900 (couv. illustrée conservée) / Claudine à Paris. 1901. (Couv. conservée ill. en couleurs par Rassenfosse) / Claudine en ménage. 1902. (Mercure de France éditeur) / Claudine s'en va. 1903. (Couv. conservée ill. en couleurs par Pasan). Paris, Ollendorf (et Mercure de France), .. 4 vol. in-8, maroquin rose, dos à nerfs, auteur et titre en lettres dorées, étuis à rebords, doublure int. ornée de filets dorés et entrelacs, têtes dorées. Reliure de Marcel Martin. Série complète des « Claudine » écrite par Colette mais signée par son mari Willy qui avait vendu les droits d'auteur des ouvrages sans en avertir Colette...Cela se terminera par un divorce. Les étuis sont trop serrés et il est difficile d'y glisser les livres sinon très beaux exemplaires tous en édition originale. (Talvart III, 195-196.)

300/400



- 423 **DIDEROT** (Denis). Le neveu de Rameau, illustrations de Bernard NAUDIN. Paris, Auguste Blaisot, 1924. In-4, maroquin marron dos à 5 nerfs, premier plat orné d'une superbe composition gravée dans une basane claire « femme nue allongée sur un lit avec des rideaux en couleurs ouverts. » composition signée de G. Quétant, 1925, doublure encadrée de 8 filets dorés sur fond de soie verte reprise à la contre-garde. Etui à rebords, couv. conservée, tranches dorées. Reliure signée de Noullac. 1 titre-frontispice, 34 planches H/T en noir et bistre dont 2 en double-page, 1 vignette cul-de-lampe, 1 vignette d'achevé d'imprimé, texte imprimé en bistre et noir. Ex. n° 342 sur vélin de Rives d'un tirage unique à 356 ex. Edition de luxe (Mahé I, 721)

450/500



- 424 DALI (Salvador) & DANTE ALIGHIERI. La Divine Comédie. Illustrations de Dali. Paris Editions d'Art Les Heures Claires 1963.- 6 vol. in-4 en ff. Chemises et étuis illustrés de motifs dorés et couleurs différentes. Exemplaire N° 3002 des 3900 ex. sur vélin pur chiffon de Rives numérotés de 866 à 4765. Beaux ex. Bien complets des 100 bois gravés en couleurs. (Prestel : 1039 à 1138)

1500/2000

- 425 CHAGALL (Marc). Les sept péchés capitaux. Jean Giraudoux: l'orgueil - Paul Morand: L'avarice - Pierre Mac Orlan: La luxure - André Salmon: L'envie - Max Jacob: La gourmandise - Jacques de Lacretelle: La colère - Joseph Kessel: La paresse. Eaux-fortes de Marc Chagall. Paris, Simon Kra, 1926. In-8, ½ maroquin bordeaux à coins, dos à 4 nerfs au titre doré, tête dorée, couv. conservée. Reliure de Marcel Martin. 1 frontispice et 14 planches H/T. Ex. n° 36 sur vélin d'un tirage à 300 ex. Edition originale. Edition de luxe (Mahé III, 416). Bel exemplaire.

300/400

Bibliothèque de M. G...

(426 à 439)

- 426 Album constitué de 130 gravures du XIXe siècle. Format in-8, 21 X 15 cm, reliure plein maroquin vert ép., dos lisse orné de treillis dorés, dentelle dorée encadrant les plats, tête dorée. (Frottés et épidermures sur les plats) Une gravure en vert en double-page de H. Monnier, 48 portrait de personnages célèbres dans des encadrement en noir, 81 gravures de « Types de Français » d'après Monnier, Gavarni, Lavieille etc... certains extraits des « Français peints par eux-mêmes ».

100/150

- 427 DAUMIER (Honoré) : « Physionomies et physiologies, quatre-vingt-une gravures sur bois d'après Daumier exécutées par Eugène Dété avec une préface et un catalogue de l'œuvre gravé sur bois de Daumier par Louis DIMIER » Paris, Emile Nourry, 1930, in-4, ½ chagrin marron à coins, dos lisse orné de fers romantiques, exemplaire N°155 sur vélin. En début un dessin au crayon (13 X 12 cm) représente un couple face à face. Ce dessin ne porte ni signature ni monogramme et ne peut donc pas être attribué à Daumier. Est inséré en supplément en début d'ouvrage un fascicule : « Croquis variés par Daumier » Paris, Librairie Nouvelle et Bureau du Charivari, sd, couv.bleue conservée. L'ouvrage est aussi truffé de 404 gravures par Daumier découpées contre collées sur papier. Bon exemplaire

300/350

- 428 DELVAU (Alfred) : « Les Cythères parisiennes, histoire anecdotique des bals de Paris avec 24 eaux-fortes et un frontispice de Félicien Rops et Emile Thérond » Paris, Dentu, 1864, in-12, ½ maroquin marron à coins, dos à nerfs au titre doré, tête dorée, couverture conservée. 1 frontispice de Félicien Rops et 24 eaux-fortes dont 17 de F.Rops sur Chine. Exemplaire augmenté de 36 documents divers sur les bals (gravures, photos...), 2 portraits de Delvau, 1 eau-forte supplémentaire de Rops et 69 dessins dont 62 au crayon attribués à Grévin. Reliure de E.Jarrigeon. Edition originale. Quelques traces blanches de cire sur la reliure sinon bel ex.

600/800

- 429 DESBORDES-VALMORE (Marceline) : « La jeunesse de Marceline ou l'atelier d'un peintre... édition illustrée d'un portrait et de vingt-six lithographies originales par Charles GUERIN » Paris, Editions de la Nouvelle Revue Française, 1922, in-12, grand papier, relié plein chagrin vert, dos à nerfs orné de caissons à froid et filets dorés, plats ornés à froid et de filets dorés, couverture conservée. Exemplaire D des 3 ex. sur Chine (B, C, et D.) avec une double suite en 1er et 2e états de lithographies. Grand papier avec 6 gravures, deux dessins au crayon et une aquarelles reliés en début d'ouvrage. Rousseurs sinon bon exemplaire.

200/250

- 430 FLAUBERT (Gustave) : « Trois Contes - Une cœur simple, La vie de Saint Julien l'Hospitalier, Hérodiade. » Paris, Louis Conard, 1921, in-8, plein chagrin marron, dos à nerfs au titre doré, tête dorée, couverture conservée, reliure non signée, exemplaire enrichi d'un portrait de l'auteur gravé à l'eau-forte par Louis Mouzès et 44 aquarelles dont 7 hors texte par Charles BERJOLE (Angers 1884-1924). Bon exemplaire.

200/250

- 431 FRANCE (Anatole, pseud. d'Anatole-François Thibaud) : « Le Puits de Sainte Claire, édition revue et corrigée par l'auteur. » Paris, Calmann-Lévy, 1926, in-8, ½ maroquin bordeaux à coins, dos à nerfs au titre doré, tête dorée, reliure de E. Jarrigeon. Ex. n° 142 sur vélin du Marais. Exemplaire enrichi d'un portrait de A.France gravé par Perrichon, d'une gravure représentant A.France en buste par Bourdelle, un dessin au crayon monogrammé « H.S » , 21 eaux fortes monogrammées et quelques-unes signées Martin, un dessin à la plume in-fine « Bonaparte ». Petites rouss. mais bon exemplaire.

200/250



- 432 GREVIN (Alfred) : Album de 135 dessins au crayon dont 3 aquarellés et un portrait gravé en couleurs de Grévin et un portrait gravé en noir. Les 135 dessins sont des caricatures pour la revue « Les Parisiennes ». L'ensemble est dans un volume ½ chagrin noir, dos lisse avec signature dorée « A.Grévin » que l'on retrouve plus grande sur le premier plat. Bon exemplaire.

1200/1500



- 433 LAMARTINE (Alphonse de) : « Graziella. » Paris, Ferreyrol, sd (1914), in-8, ½ chagrin seconde partie du XXe siècle, couverture conservée, tête dorée. Reliure signée de Lucie Weill qui exerça de 1930 à 1970 à Paris. Portrait en frontispice. Exemplaire enrichi de 19 jolies aquarelles dont certaines en pleine page. Ces aquarelles d'excellente qualité ne sont pas signées.

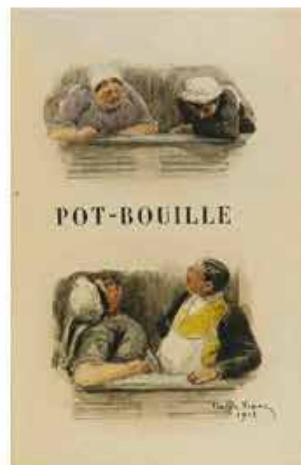
200/250

- 434 REBOUX (Paul) : « La petite Papacoda - Roman napolitain. » Paris, Bibliothèque-Charpentier, 1911, in-12, basane filigrané d'un personnage sur le premier plat, dos lisse, pièce de titre en écusson de maroquin bleu marine, tête dorée, couverture imprimée conservée, étui cartonné. Exemplaire N° 11 d'un tirage à 15 ex. sur Hollande. Edition originale, grand papier. Exemplaire enrichi de 16 aquarelles dont une grande hors texte en faux-titre, certaines de ces aquarelles sont signées L. Pfeiffer et in-fine se trouve une aquarelle en deux teintes par S. Drevet (?) qui est reprise sur la reliure. Bon exemplaire.

180/200

- 435 ZOLA (Emile) : « L'Argent » Paris, Bibliothèque-Charpentier, 1891, in-12, ½ maroquin bordeaux à coins, dos lisse au titre doré, date en queue, tête dorée, couverture jaune conservée. Marque à froid sur la contre-garde : « Rel. Exécutée pour la lib. Louis Conard ». 445 pp. et 15 pp. du catalogue de la bibliothèque Charpentier. Exemplaire n° 150 des 250 ex. sur Hollande. Edition originale. Cet exemplaire est enrichi d'un dessin au crayon, lavis et aquarelle sur papier transparent contrecollé sur la contre-garde (non signé), d'une gravure en couleurs par Emile de La Barre représentant Zola en pieds avec un bonnet et des sabots, une litho en couleur de H. Lebourgeois : « L'Argent » en frontispice et 38 aquarelles en couleurs ou en camaïeu de bistre dessinées en pleine page, en hors-texte ou dans les marges signées de H. de STA. Henri de Sta (1846-1920), fut un dessinateur, caricaturiste et l'un des premiers auteurs de bandes dessinées. Nous le retrouvons dans le Charivari, Le Rire etc... Ses élégantes et fines illustrations sont parfaitement bien adaptée à cette œuvre de Zola. Il est rare de pouvoir réunir une E.O. de Zola ainsi illustrée par un contemporain.

700/800



- 436 ZOLA (Emile) : « Pot-Bouille » Paris, Charpentier, 1882, in-12 de 495 pp., grand papier, ½ maroquin rouge à coins, dos lisse au titre doré, date en queue, tête dorée, couverture jaune conservée. E. Jarrigeon relieur. Ex. N° 49 des 250 ex. sur hollandaise. Edition originale (Vicaire, VII 1208). Exemplaire enrichi d'un portrait de Zola par Guillaumot imprimé sur Chine, une aquarelle hors texte en frontispice non signée et 35 aquarelles de Pierre VIDAL (1849-1921) dans le texte ou en titres de chapitres. Pierre Vidal a écrit sur le titre : « Exemplaire orné de 35 aquarelles par Pierre Vidal pour Monsieur Louis Omer Martel » (Signé Louis Vidal). Il est rare de pouvoir réunir une E.O. de Zola ainsi illustrée par un contemporain.

700/800



437 Ecole française de la fin du XIXème siècle, entourage de DAUMIER
Buveur.
 Huile sur toile monogrammée HD
 35 x 27 cm. Baguette dorée

500/700

438 Ecole française du XIXème siècle
Etude de nu
 Huile sur panneau d'acajou.
 14 x 16 cm.
 Annotations au dos: Cond Amin?

100/150



439 François LAFON (1846-c.1920)
Femme étendue sur un sofa.
 Huile sur panneau. 10,2 x 15,8 cm

100/150

Tableaux, dessins et estampes modernes

440 [Quat' z'arts]. Ensemble de 13 cartes d'invitation au bal des Quat' z'arts (années 1900-1911) illustrées. Techniques et formats divers. Illustreurs: 1900. BOIGNARD, 1903. FROMENT, 1905. LEPRINCE-RINGUET, 1905. BAGNOL, 1906 DOUCET, 1907. BONNET (petite déchirure), 1907. DUMENY, 1908. JOURDAIN-LEMOINE, 1908. GALEY, 1909. GALEY, 1909. Anonyme, 1911 RAPIN, 1911. Anonyme. On y joint 10 cartes diverses de l'époque pour expositions, et divers (atelier Pascal, Quat'z'arts, atelier Paulin)

500/700

441 Adolphe WILLETTE (1857-1926).
Chansons d'amour.

Album de 10 grandes lithographies. Paris, La Plume, s.d. (vers 1900). Album in-folio, en feuilles, chemise de toile ocre d'édition. Salissures, rousseurs

150/200

442 Henri de TOULOUSE-LAUTREC (1864-1901).
Le Jockey, 1899, lithographie en six couleurs, 51,6 x 36,5 cm, à pleines marges comme à l'ordinaire (Delteil 279, Wittrock 308 ii/ii, Adriani 345), belle épreuve imprimée en couleurs, probablement sur chine volant, du tirage de 1899 à une centaine d'épreuves (100 sur Chine volant et 12 sur japon).

Petite inscription au crayon en pied à droite 226 hm, tendue, deux coulures d'eau verticale sur la droite au niveau du col et de la tête du cheval, quelques très légères rousseurs essentiellement dans le ciel, la pointe de l'angle supérieur droit probablement refixée, une petite éraflure de 2,5 cm dans le vert entre les deux pattes postérieure du cheval principal, une petite éraflure sur la jambe droite du jockey principal.

12000/15000



- 443 **Wassily KANDINSKY** (1866-1944)
Xylographies, suite complète de 7 planches comprenant la couverture, le texte et l'index, 2 bois originaux (sur la couverture et sur l'index) et 5 reproductions, Paris, Edition des Tendances Nouvelles, 1909, dimensions 32,5 x 32,5 cm (Roethel 70-71), exemplaire en bon état à l'exception de la couverture, coupée au niveau du pli, tirage à 1000 exemplaires.

500/1000

- 444 **Jacques VILLON** (1875-1963)
La loge, d'après Renoir
Eau-forte, signée en bas à gauche, numérotée 123/200, annotée «Contrôlé par Pierre Renoir». 26,7 cm x 21 cm. Marges. Cadre

500/700



- 445 **Léon OLIVIÉ** (1833-1901)
Bébé mangeant
Huile sur toile signée en bas à gauche (petites restaurations)
46 x 35 cm. Cadre doré de l'époque

700/800

- 446 **H. VERSAILLE** - Ecole française du début du XXème siècle
Brick ou deux mats-barque sous voiles
Huile sur toile signée et datée 1908 en bas à droite (petit acc.)
61 x 93 cm
Cadre doré de l'époque

500/700

- 447 **Émile LEVY** (1826-1890)
Portrait de Louis Edmond Pomey en pied
Huile sur panneau d'acajou, signée en bas à gauche, dédié à Pomey *Témoignage d'amitié, daté 1877*.
32,5 x 18 cm. Baguelette dorée

500/700

Provenance: descendance du modèle, le peintre Louis Edmond POMEY (1831-1901)

- 448 **Sigismond JEANES** (1862-1952)
Paysage des Dolomites
Gouache sur papier signée en bas à droite
58 x 77 cm. Sans cadre

300/500

- 449 **Pierre CARRIER-BELLEUSE** (1851-1932/33)
Portrait de jeune fille au chapeau
Pastel sur papier signée en haut à gauche
44 x 31 cm à vue. Cadre doré

400/600



- 450 **Georges CAIN** (1856-1919)
Conversation dans un salon
Huile sur panneau d'acajou signée en bas à gauche et datée 1889 (marque au pochoir du fournisseur Tasset & Lhote)
46 x 37,5 cm. Cadre doré

800/1000



- 451 **Jules CHÉRET** (1836-1932)
Jeune femme de profil Pastel sur papier brun, signé en bas à droite, daté 25.1.14 et situé Nice
39 x 56 cm. Cadre

1500/2000

- 452 **Max JACOB** (1876-1944)
Deux barques sur la grève, au loin une église.
 Gouache signée vers le bas à droite.
 29 x 33 cm à vue

400/600



- 457 **Marcel IMBS** (1882-1935)
Portrait de jeune fille en communiant
 Huile sur toile signée au milieu à gauche, datée 1922. 61 x 50 cm.
 Cadre en chêne sculpté de l'époque à décor de croix

200/300



- 453 **Clovis DIDIER** (Neuilly sur Seine 1858-?)
Dame lisant dans un jardin
 Huile sur toile signée en bas à gauche, daté 1903
 92,5 x 66 cm. Cadre doré de l'époque

4000/6000

- 458 **François MARTIN-KAVEL** (1861-1931)
Jeune femme
 Huile sur toile signée en bas à droite. Petits accidents au vernis
 81,5 x 60 cm. Cadre

2000/3000

- 454 **Suzanne Adrienne ADAM-LAURENS** (1861-1915)
Pichet de fleurs
 Huile sur toile signée en bas à droite
 62 x 41 cm.
 Important cadre de l'époque

800/1000

- 459 **Alexis MÉRODACK-JEANEAU** (1873-1919)
Personnages sur le pont d'un bateau
 Pastel sur papier, cachet de la vente de l'atelier
 26 x 29,6 cm. Cadre

300/500

- 455 **Théodore LEGRAND** (1853-1897)
Bergère et moutons près d'un étang
 Huile sur toile signée en bas à gauche, datée 1889 59 x 74cm.
 Cadre doré de l'époque

700/1000

- 460 **François Maurice ROGANEAU** (1883-1973/74)
Personnages près d'une voiture à cheval
 Huile sur panneau signée en bas à droite 29 x 34 cm.
 Baguette dorée

300/500

- 456 **André BERONNEAU** (1886/96-1973)
Pont sur l'Aveyron
 Huile sur panneau signée en bas à droite, au dos, datée 1932 et située Aveyron
 22 x 26 cm. Cadre

200/300

- 461 **Pavel TCHELITCHEV** (1898-1957)
Trois femmes attablées
 Encre signée en haut à droite
 20 x 30 cm à vue

800/1000



462 Alexis GRITCHENKO (1883-1977)
Paysage au pont
Huile sur toile signée en bas à gauche
46 x 55 cm. Cadre

2000/2500



463 Alexis GRITCHENKO (1883-1977)
Grands arbres
Huile sur carton signée en bas à gauche. 79 x 60 cm

2000/2500

464 Maurice UTRILLO (1883-1955)
Eglise de Sainte-Pauline-du-Vésinet.
Carton d'invitation au baptême de Gilbert Petridès, filleul de Maurice Utrillo et Lucie Valore, le 8 février 1948, orné d'une lithographie, signée, datée 1947 et dédicacée dans la planche, numérotée 152/200, dédicacée au photographe André Roldès par Lucie-Utrillo-Valore et Maurice Utrillo.
28,5 x 23,7 cm (la planche 21, x 16,2 cm)

150/200

Provenance : famille Roldès

465 Jean RESCHOFSKY (1905-1998)
Torero
Huile sur toile signée en bas à droite
34,5 x 27 cm. Cadre

400/600



466 Pere CREIXAMS PICO (1893-1965)
Fête gitane
Huile sur toile signée en bas à gauche 50 x 73 cm. Cadre

1000/1200

467 CLÉMENT-SERVEAU (1886-1972)
Nature morte à la bouteille
Huile sur isorel signée en bas à droite
40,5 x 33 cm. Cadre

600/800

468 Charles TRANCHAND (1884-1955)
Le Pouliguen, bateaux au port
Gouache sur carton signée en bas à gauche, située et datée 1935
27 x 36,5 cm. Cadre

150/200

469 Paul BRET (1902-1956)
Portrait de femme
Huile sur panneau signée en bas à gauche, datée 1946
46 x 38 cm. Cadre

400/500



470 Constant LOUCHE (1880-1965)

Palmiers dans un paysage

Huile sur toile signée et située «Ain Kerman» en bas à droite, traces d'étiquette ancienne.

40 x 124 cm. Baguelette argentée

2000/3000

Il s'agit probablement d'Aïn Kerma, près de Constantine en Algérie.



472 Lucien Victor Félix DELPY (1898-1967)

Vue du port d'Etel en Bretagne

Huile sur toile signée en bas à droite, datée 55. 54 x 65 cm

1000/1500

Nous remercions Madame Marine Delpy qui confirme l'authenticité de l'œuvre, précise qu'il s'agit du port d'Etel, et l'inclut sous le numéro 197 dans le recensement de l'œuvre de l'artiste.



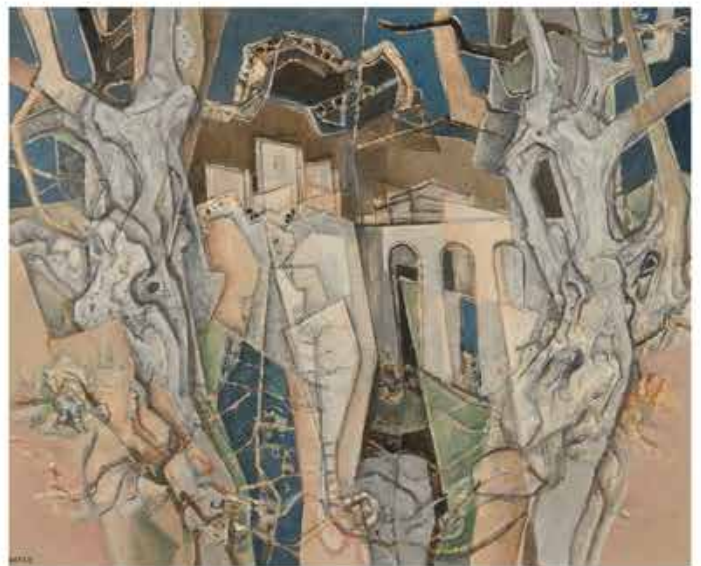
471 Pio SANTINI (1908-1986)

Maternité.

Huile sur toile signée en bas à droite, titrée et dédiée au dos: «A l'ami Doct. Maillat en toute amitié Santini Paris le 30 nov. 59»

81 x 65 cm. Important cadre Montparnasse de l'époque

600/800



473 Georges DAYEZ (1907-1991)

Les ouvriers des Tourrettes

Huile sur toile signée en bas à gauche, titrée, datée 62-69 au dos; mention: Biennale de Menton 1964.

73 x 92 cm. Cadre doré

1000/1600



474 **Raoul DUFY** (1877-1953)
Le Baou de Saint-Jeannet, vers 1919-20 Fusain signé en bas vers la gauche.
Papier insolé, pliures 48 x 62 cm

2000/3000

Nous remercions Madame Fanny Guillon-Laffaille de nous avoir confirmé l'authenticité de l'œuvre.

475 **Jean MARZELLE** (1916-2005)
Portrait d'homme
Huile sur toile signée
116 x 81 cm. Cadre

800/1000

Collection de M. et Mme R... (476 à 496)



477 **DESMURS**
Homme à la pipe, 1973
Huile sur toile signée en bas à gauche
65 x 54 cm. Cadre

500/700

478 **DESMURS**
Trio
Huile sur toile signée en bas à droite
94 x 72 cm. Cadre

700/1000

479 **DESMURS**
Homme au chapeau
Huile sur toile signée en bas à gauche 73 x 60 cm. Cadre

700/1000

476 **Joseph PRESSMANE** (1904-1967)
Laboureur
Huile sur toile signée en bas à droite
46 x 61 cm. Cadre

1200/1500

480 **GORDON**
Nu assis
Huile sur toile signée en bas à droite
51 x 40 cm. Cadre

200/300



481 **Gina PELLON** (1926-2014)
Mujer, 2006
Huile sur toile signée en bas à gauche
65 x 54 cm. Cadre

3600/4000



482 **Gina PELLON** (1926-2014)
La poétesse
Pastel sur papier maroufflé signé en bas à droite
65 x 50 cm. Cadre

4000/4500

On joint un ouvrage sur l'artiste.

483 **Pierre CLAYETTE** (1930-2005)
Piège à merveilles, 1972
Huile sur toile signée en bas à droite
81 x 54 cm. Cadre

600/800

On joint un ouvrage sur l'artiste.

484 **José PALMEIRO** (1901-1984). *Fleurs*, 1976.
Huile sur toile signée en bas à droite 61 x 46 cm. Cadre
700/1000



485 **Alain THOMAS** (1942)
Luciana aux fleurs, 1973
Huile sur isorel signée en haut à droite 61 x 50 cm. Cadre

1800/2000



486 **Joël DABIN** (1933-2003)
L'île d'Houat
Huile sur toile signée en bas à droite
60 x 60 cm. Baguette

1800/2000

On joint un ouvrage sur l'artiste.

487 **Henri CACHAU** (1945)
Toreador
Huile sur toile signée en haut à gauche
80 x 61 cm. Cadre

500/700



488 Pierre JUTAND (1935)
Nature morte à la pastèque
Huile sur toile signée en bas à droite
60 x 81 cm. Cadre

On joint un ouvrage sur l'artiste.

1200/1500



489 Alain A. FOURNIER (1931-1983)
Cavaliers sur la plage
Huile sur toile signée en bas à droite
64 x 53 cm. Cadre

On joint un ouvrage sur l'artiste.

1000/1200



490 Jean-Claude CHEDAL (1939)
Pigeon aux fruits
Huile sur toile signée en bas à droite
65 x 81 cm. Cadre

1200/1500

491 Bernard LOUEDIN (1938)
Paysage lacustre
Huile sur toile signée en bas à gauche
50 x 73 cm. Cadre

On joint un ouvrage sur l'artiste.

800/1000



492 Junji YAMASHITA (1940)
Fleurs
Huile sur toile signée en bas à droite
55 x 46 cm. Cadre

1000/1200



493 Walter SPITZER (1927)
Le Savoir
Huile sur toile signée en bas à droite
55 x 46 cm. Cadre

1200/1500

494 Sylvie NOTTELET (1954)
Agathe
Huile sur toile signée en bas à droite
50 x 50 cm. Cadre

700/1000



495 Stani NITKOWSKI (1949-2001)
La Générale, 1983
Huile sur toile signée en bas à gauche
60 x 73 cm. Cadre

2000/2500

On joint un ouvrage sur l'artiste.



496 Stani NITKOWSKI (1949-2001)
Le Singe au yeux bleus, 1985
Huile sur toile signée en bas à droite
55 x 46 cm

1600/2000

Art contemporain, à divers amateurs

497 Alain THOMAS (1942)
Alice
Huile sur isorel signée en bas à droite, contresignée,
titrée, numérotée n°91 et datée 1966 au dos.
24 x 19 cm. Cadre On y joint une carte de vœux adressée
par l'artiste pour l'année 1981.

300/500

498 Joichi HOSHI (1911-1979)
Arbre blanc et or, 1974
Gravure signée et datée.
24,5 x 17 cm (marges, non décadrée)
Au dos étiquette de la galerie Hanga de Tokyo

100/150

499 Jean-Paul PAPIN
Le violoniste
Bronze à patine brune signé sur la terrasse. 1/8. Papin
Fondeur.
Haut. 52 cm

600/800

500 Jean-Paul PAPIN
L'homme à la canne
Bronze à patine médaille signé sur la terrasse. 1/8 Papin
Fondeur.
Haut. 53 cm

400/600

- 501 **Gabriel DESCHAMPS** (1919-?)
La Rade de Villefranche, vers 1983
 Gouache signée en bas à gauche 46 x 61,5 cm à vue. Cadre
 Annotation manuscrite au dos: «La rade de Villefranche
 au printemps, vue des jardins de la fondation Rothschild
 au cap Ferrat»

200/300



- 502 **Charles BADOISEL** (1925-2009)
Wilhelmshaven en Allemagne, juin 1993
 Huile sur toile signée en bas à droite
 73 x 92 cm

500/600

- 503 **Charles BADOISEL** (1925-2009)
Paysage de campagne en été
 Huile sur toile signée en bas à gauche
 65 x 81 cm. Cadre

400/600



- 504 **Charles BADOISEL** (1925-2009)
Port d'Erquy
 Huile sur toile signée et datée 64 en bas à droite
 65 x 92 cm. Cadre

600/800

- 505 **Charles BADOISEL** (1925-2009)
Le Rialto à Venise
 Huile sur toile signée en bas à droite,
 datée 1953
 54 x 73 cm. Cadre

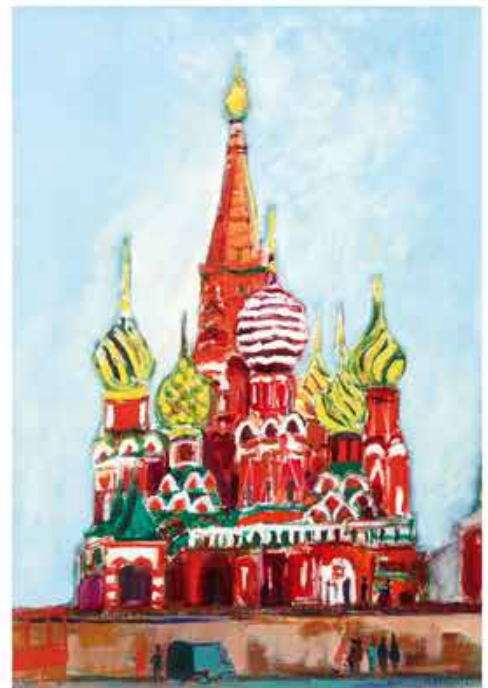
300/500

- 506 **Charles BADOISEL** (1925-2009)
Nature morte au violon
 Huile sur toile signée en bas à droite
 92 x 65 cm

300/500

- 507 **Charles BADOISEL** (1925-2009)
Montreuil sur Maine, 65
 Huile sur toile, cachet d'atelier
 n bas à droite
 60 x 81 cm

300/500



- 508 **Charles BADOISEL** (1925-2009)
L'église Saint Basile - Moscou, 1987
 Huile sur toile signée en bas à droite
 92 x 65 cm

400/600

- 509 **Charles BADOISEL** (1925-2009)
Scène de marché exotique
 Huile sur toile signée en bas à gauche
 38 x 55 cm

200/300

- 510 **Charles BADOISEL** (1925-2009)
Le port de Piriac, 1965
 Huile sur toile signée en bas à gauche
 54 x 73 cm

300/500

- 511 **Charles BADOISEL** (1925-2009)
Le port d'Erquy
 Huile sur toile signée en bas à droite
 33 x 46 cm

200/300

512 **Charles BADOISEL** (1925-2009)
Du balcon de Nice
Huile sur toile signée en bas à gauche
50 x 61 cm

200/300

513 **Charles BADOISEL** (1925-2009)
Marché à Saint Brieuç, 97
Huile sur toile signée en bas à droite
50 x 65 cm

200/300



516 **Joseph GRAU-GARRIGA** (1929-2011)
Femme nue endormie
Encre et aquarelle signée en bas à droite et datée 2009
33,5 x 23 cm à vue. Cadre

100/150

517 **Edward BARAN** (1934)
Sans titre, vers 2003
Papier déchiré, peint et collé sur une résille, non signée
50,5 x 38,5 cm. Cadre

150/200



514 **Vaclav BOSTIK** (1913-2005)
Sans titre
Pastel sur papier.
75 x 53 cm. Cadre
Au dos, porte une étiquette : « Les Pragoï, les années de silence » Exposition: Présence de l'Art Contemporain en Anjou, Paris (galerie Lamaignère), Saint Herblain, Saint Jean de Monts, Sablé, La Baule, Marseille.

4000/6000

515 **Sacha SOSNO** (1937-2013)
Oblitération
Peinture et impression photographique sur toile
31,2 x 21,2 cm

200/300

On y joint un catalogue sur l'artiste: oblitérations et points sensibles. 1975

518 **John CHRISTOFOROU** (1921-2014)
Tireur de langue, 1988
Huile sur toile signée en haut à gauche, titrée et datée au dos
100 x 81 cm. Baguette

1500/2000

519 **Haruhiko SUNAGAWA** (1946).
Transition, 1988.
Plexiglas, verre et acrylique sur panneau, signée, datée et titrée au dos.
60 x 90 x 9,5 cm

600/800

Arts décoratifs du XXème siècle



520 GALLE.
Flacon sphérique sur talon à bouchon bombé en verre, décor émaillé polychrome et or de papillons et de fleurs sauvages.
Signé en rouge dessous: E. Gallé Nancy. Haut. 10 cm
500/700

521 GALLE.
Flacon sphérique sur talon à bouchon bombé en verre, décor émaillé polychrome et or de rinceaux et de fleurs autour de quatre cabochons appliqués à chaud ornés de rinceaux sur fond pastillé pour deux d'entre eux, et de paysages pour les deux autres.
Vers 1889, décor attribué à Hestaux. Gravé à la pointe dessous: E. Gallé Nancy.
Haut. 9,5 cm
800/1000

522 GALLE.
Burette balustre sur piédouche en verre soufflé céladon, anse et en application, décor émaillé polychrome de coquillages et en camaïeu carmin d'algues et paysage côtier, légers rehauts or.
Signé dessous en émaux or «Cristallerie d'Émile Gallé Nancy, monogramme à la croix de Lorraine, modèle et décor déposés». Vers 1885.
Haut.: 14 cm
1500/2000

523 GALLE.
Vase balustre sur talon à col évasé en verre, décor émaillé polychrome et or de fleurs et feuillages.
Gravé dessous E. Gallé Nancy.
Haut.: 23,4 cm
500/700

524 GALLE.
Vase à double renflement en verre ambré, décor en émaux polychromes et or d'un oiseau et de branchages fleuris.
Signé dessous «Émile Gallé à Nancy» en émaux noirs.
Coupé?, éclats au col.
Haut. 20,3 cm
200/300

525 GALLE.
Coupe ovale à col évasé en verre ambré à côtes, décor en émaux polychromes et or de chardons et croix de Lorraine.
Signé E. Gallé en émail noir.
Haut. 12,4, long. 22,9 cm
600/800



526 GALLE.
Vase à panse légèrement aplatie en verre, décor gravé de fleurs oranges.
Signé dans le décor.
Haut. 8,9 cm

150/200

527 DAUM NANCY.
Vase en verre à section carrée, décor de violettes gravé et émaillé, rehauts or. Signé.
Haut. 12 cm

200/300

528 GALLE.
Petit vase balustre en verre, décor gravé de nénuphars ocre.
Signé dans le décor.
Haut. 6,5 cm

150/200

529 GALLE.
Petit vase balustre sur piédouche en verre brillant, décor gravé d'anémones orangées sur fond beige et cabochons en relief sur paillon.
Gravé à la pointe dessous: E. Gallé Déposé.
Haut. 7,6 cm

300/500

530 GALLE.
Vase balustre soliflore en verre, décor gravé de fleurs et feuilles brunes.
Signé dans le décor.
Haut. 22,7 cm

200/300

531 GALLE.
Vase pansu en verre, décor gravé de fuchsias roses.
Signé dans le décor.
Haut. 9,8 cm

200/300

532 GALLE.
Vase rond à panse aplatie et col évasé en verre, décor gravé de fleurs bleues et feuillage vert.
Signé dans le décor.
Haut. 14,5 cm

200/300

533 GALLE.
Vase à panse légèrement aplatie en verre, décor gravé d'un paysage lacustre aux grands arbres.
Signé dans le décor.
Haut. 9,3 cm

150/200



- §534 **GALLE.**
Grand vase étroit en verre, décor gravé de raisin et pampres.
 Signé.
 Haut. 43 cm
 1200/1500
- 535 **GALLE.**
Vase balustre en verre brillant, décor gravé de fleurs violettes, fond de verre opalin.
 Signé dans le décor.
 Monture en bronze.
 Haut. 22,1 cm
 300/500
- 536 **DAUM NANCY.**
Vase soliflore à long col en verre, décor gravé et émaillé polychrome et or de branches de rosiers, décor en grisaille et d'une paysanne dans un paysage d'hiver, application à chaud de coulures simulant la glace.
 Signé dessous en émaux or.
 Haut. 36 cm
 2000/3000
- 537 **DAUM NANCY FRANCE.**
Vase balustre sur piédouche en verre, décor gravé et émaillé d'églantines en boutons.
 Signé. Petites égrenures.
 Haut. 14 cm
 200/300
- 538 **GALLE.**
Vase tronconique à col évasé en verre, décor gravé de fleurs et feuillage brun, fond jaune.
 Signé dans le décor.
 Haut. 20,5 cm
 300/500
- 539 **GALLE.**
Vase piriforme à panse aplatie en verre, décor cerise gravé de fuchsias.
 Signé.
 Haut. 20,7 cm
 400/600
- 540 **GALLE.**
Vase soliflore en verre, décor gravé d'iris bleus et feuillage vert.
 Signé dans le décor.
 Haut. 30,8 cm
 300/500
- 541 **DAUM NANCY.**
Vase rectangulaire pansu en verre orange. Signé.
 Haut. 11,5 cm
 100/150



- §542 **DAUM.**
Grand vase balustre en verre rose-orange. Signé.
Haut. 79 cm
500/700
- 543 **DAUM NANCY.**
Lampe champignon en verre marmoréen violet et gris,
signée.
Haut. 34 cm
500/700
- 544 **DAUM NANCY.**
Vase tronconique en verre, décor gravé de fleurs et feuil-
lages, fond rouge. Signé.
Haut. 32 cm
1000/1500
- 545 **GALLE.**
Vase tronconique à col évasé en verre, décor gravé de
fleurs violine, fond jaune pâle nuancé. Signé.
Haut. 40 cm
1000/1500
- 546 **Lampe de table** en fer forgé à décor de feuille de vigne,
un argent soutenant une tulipe de verre marmoréen
orange et bleu signée Lorrain.
Epoque Art Déco.
Haut. 42 cm
150/200
- 547 **LEGRAS.**
Vase balustre à section légèrement triangulaire en verre
marmoréen, décor en émaux polychromes et or d'horten-
sias et de rinceaux.
Signé dans le décor.
Haut. 40 cm
400/600
- 548 **GALLE.**
Vase balustre en verre, décor gravé de fleurs violine, fond
jaune pâle nuancé. Signé.
Haut. 35,5 cm
1000/1500
- 549 **DAUM NANCY.**
Vase diablo en verre, décor gravé et émaillé d'un sous-
bois, le fond marbré orangé. Signé.
Haut. 30 cm
1000/1500
- 550 **GALLE.**
Important vase tronconique à col évasé en verre, décor
gravé de fleurs violine, fond jaune pâle nuancé. Signé.
Haut. 50,2 cm
1500/2000
- 551 **SCHNEIDER.**
Vase balustre en verre marmoréen rouge - orangé. Signé.
Haut. 44,5 cm
300/400
- 552 **LE VERRE FRANCAIS.**
Coupe sur pied en verre, décor marron gravé de fleurs,
fond jaune-orangé. Signée.
Haut. 12, diam. 27 cm
300/500



557 Irénée ROCHARD (1906-1984)
Deux oiseaux sur une branche
 Bronze à patine verte, signé,
 marquée: «BRONZE»
 Haut. 31,5 cm - 37,5 cm
 avec le socle de marbre noir

200/300

557 B LUNEVILLE.
 Paire de vases ovoïde
 tripodes en faïence fine,
 décor de vigne vierge sur fond rose.
 Fin du XIXème siècle. Haut. 29 cm

150/200



553 MAJORELLE NANCY.
 Table gigogne à quatre éléments, décor marqueté de
 roses, gui et autres fleurs. Signée sur le plus grand plateau.
 Epoque Art Nouveau. (petits acc.).
 La plus grande table: haut. 75, larg. 61, prof. 39,5 cm
 400/600

554 Coupe à maté formé d'une calabasse montée en métal
 argenté et ornée d'un cabochon de pierre rose. Avec sa
 bombilla.
 Amérique du sud, époque Art Nouveau. Haut. 19 cm
 100/150

554 B Jean DE RONCOURT (XIXème-XXème siècles)
Archer
 Bronze à patine médaille signé sur le socle en marbre noir
 Haut. 55, long. 72 cm
 600/800

555 Gaston HAUCHECORNE (1880-1945)
Chinois
 Buste en terre cuite signé
 Haut. 24 cm
 200/300

556 Gaston HAUCHECORNE (1880-1945)
Chinois
 Buste en terre cuite signé
 Haut. 8,5 cm
 80/100

558 Georges HOENTSCHEL (1855-1915)
 Rare et spectaculaire urne en grès à panse soulignée de
 feuillages stylisés tourmentés émaillé ocre beige brun et
 caramel. Fêle de cuisson sur la panse, et petit éclat à la
 base. Signé du cachet.
 Haut. : 78 cm.

6000/8000

Modèle identique: notre vente du 13 décembre 2011, lot
 391.
 Provenance: descendance d'un potier collaborateur de
 Carriès et Hoentschel

558 B Paire de lampes à pétrole balustre en faïence fine à
 décor de chrysanthèmes, le réservoir encastré, la monture
 tripode en bronze doré.
 Angleterre, Stokes, fin du XIXème siècle. Haut. 40 cm
 200/300

559 MENNEVILLE (début du XXème siècle)
Femme à la lettre
 Statuette chryséléphantine en métal patiné, ivoire et ivoi-
 rine peinte, la base en onyx beige et marbre noir.
 Epoque Art Déco. Haut. 45 cm
 400/600





- 560 **Armand LEMO** (début du XXème siècle)
Femme au lévrier
 Sculpture chrysléphantine groupe en bronze, patine argentée, rosée et dorée, socle en onyx, signé sur la queue du chien.
 Haut. 43, long. 60 cm

4000/5000

- 561 **Table de salle à manger** rectangulaire à bandeau en placage de palissandre, ceinturée d'un jonc en bois noirci, pieds en console également en bois noirci, garniture de laiton.
 Années 1930.
 Haut. 74, larg. 96, long. 176 cm.
 Avec deux rallonges en bois blanc de chacune 30 cm.

300/500



- 562 **R. LALIQUE FRANCE.**
Service de verres modèle Nippon en verre blanc soufflé-moulé:
 . 11 verres à orangeade n° 1 (petit éclat sur deux d'entre eux)
 . 12 verres à bordeaux n° 3
 . 10 verres à madère n° 5
 . 9 coupes à champagne (petit éclat sur l'un d'entre eux)

1000/1500

Réf. Marcilhac 5240, 3767, 5244 et 5242: modèle créé en 1930, non repris après 1947.

- 563 **LALIQUE FRANCE.**
Vase Bagatelle en verre blanc soufflé moulé patiné.
 Signé. Haut. 17 cm.

200/300

Réf. Marcilhac n° 10-936

- 564 **R. LALIQUE.**
Porte-menu pinsons en verre moulé-pressé blanc.
 Signé, numéroté 3501.
 Haut. 4,5 cm.

100/150

Réf. Marcilhac n° 3501



- 565 **Paul DUPRÉ-LAFON** (1900-1971) & **HERMÈS**
Valet de nuit en acajou, laiton et bois gainé de cuir rouge, le montant triple soutenant un porte-pantalon, un cintre gainé de cuir, deux tiges porte-chaussures et une tablette articulée.
 Estampillé «P. Dupré-Lafon» en bas du piétement et «Hermès-Paris» sous la tablette. (oxydations, usures).
 Haut. 137 cm

4000/6000

Provenance : succession de Mme C... dans les Yvelines

Bibliographie: Thierry Couvrat-Desvergnès, Paul Dupré-Lafon, décorateur des millionnaires, éditions de l'Amateur, Paris, 1990, pp. 204 et 205 ; Bruno Foucart et Jean-Louis Gaillemain, Les Décorateurs des années 40, Norma, Paris, 1999, p. 121.



**Ameublement de M. et Mme B...,
acquis dans les années 1960
pour leur propriété des bords de Loire (566 à 572)**



566 Jean ROYERE (1902-1981)
Table basse, circa 1955 à plateau circulaire en chêne vernissé sur piètement tripode à jambes de section carrée en fer forgé à corps lancéolé formant entretoise.
Haut. 40 cm - plateau : 80 cm

5000/7000

Bibliographie : Lucien Farnoux-Reynaud, « Jean Royère », Mobilier & Décoration, Paris, mai 1937, modèle similaire reproduit p. 147.

Axel de Heeckeren, Jean Royère, Paris, 1985, planche 8 pour une photo in situ du modèle tout en bois.
Jean Royère, Galerie Jacques Lacoste, Galerie Patrick Seguin, Paris, 2012, variante de notre modèle référencée et reproduite p. 61, volume 2 et sur une photo in situ p. 128 volume 1.



567 Jean ROYERE (1902-1981)
Mobilier de salon se composant d'un canapé deux places et de deux fauteuils, à dossier droit légèrement incliné, accotoirs pleins et piètement d'angle à patins quadrangulaire en chêne vernissé apparent. Entièrement recouvert de tissu corail (non d'origine).

Canapé : haut. 71 cm - long. 177 cm - prof. 81,5 cm
Fauteuils : haut. 65,5 cm - long. 73 cm - prof. 72 cm

3000/5000

Bibliographie : Mobilier & Décoration, volume 6&7, 1949, Paris, variante de notre modèle reproduit.

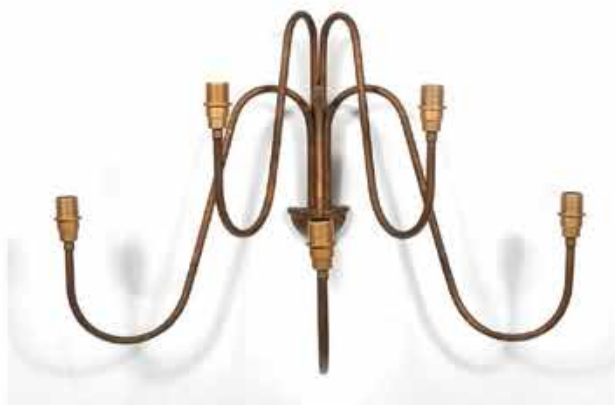


568 Jean ROYERE (1902-1981)
Bahut « Trèfle » en chêne vernissé à corps quadrangulaire ouvrant par deux portes à décor creusé en façade sur un intérieur à étagères à hauteur réglable et piètement central en léger retrait surligné d'un jonc de bronze doré.
Haut. 91,3 cm - long. 145 cm - prof. 40 cm

6000/8000

Bibliographie : Le Décor d'aujourd'hui, Paris, 1946, variante de notre modèle à trois corps reproduit in situ.

Les appliques 569, 570 et 571 sont vendues avec faculté de réunion.

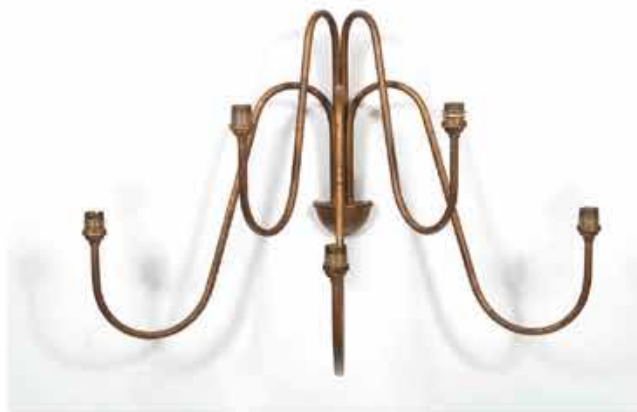


- 569 **Jean ROYERE** (1902-1981)
Applique « Bouquet » à cinq branches en métal tubulaire entièrement rehaussé de dorure.
Abat-jour à haut corps conique en tissu beige (électrifié et abat-jour non d'origine).
Haut. 41 cm - long. 64 cm - prof. 34,5 cm

8000/10000

Bibliographie : Le Décor d'aujourd'hui, Paris, 1953, modèle similaire reproduit in situ.

Jean Royère, Galerie Jacques Lacoste, Galerie Patrick Seguin, Paris, 2012, modèle référencé et reproduit p. 30 volume 2.



- 570 **Jean ROYERE** (1902-1981)
Applique « Bouquet » à cinq branches en métal tubulaire entièrement rehaussé de dorure.
Abat-jour conique en tissu beige (refait à l'identique).
Haut. 41 cm - long. 62,5 cm - prof. 34,5 cm

8000/10000

Bibliographie : Le Décor d'aujourd'hui, Paris, 1953, modèle similaire reproduit in situ.

Jean Royère, Galerie Jacques Lacoste, Galerie Patrick Seguin, Paris, 2012, modèle référencé et reproduit p. 30 volume 2.



- 571 **Jean ROYERE** (1902-1981)
Applique « Bouquet » à cinq branches en métal tubulaire entièrement rehaussé de dorure.
Abat-jour conique en tissu beige (usagé).
Haut. 41 cm - long. 61,5 cm - prof. 34,5 cm

8000/10000

Bibliographie : Le Décor d'aujourd'hui, Paris, 1953, modèle similaire reproduit in situ. Jean Royère, Galerie Jacques Lacoste, Galerie Patrick Seguin, Paris, 2012, modèle référencé et reproduit p. 30 volume 2.



- 572 **Elie GREKOFF (1914-1985) & Raymond PICAUD**
(lissier) - **AUBUSSON**
« *Edgar* ».
Tapisserie à vue rectangulaire en laine de couleurs. Signée
dans la trame à droite et monogramme du lissier à gauche,
titrée au dos sur un bolduc.
145 X 116 cm

Provenance : pièce commanditée dans les années 60 par
le père de l'actuel propriétaire pour sa maison des bords
de Loire.

400/600

- 573 **Jean BESNARD (1889-1958)**
Jardinière en grès à corps de personnage chapeauté.
Email blanc crème.
Signée du monogramme au dos.
Haut. 26 cm

300/500

- 574 **Paire de bergères en bois cerné** garnies de tissu prune.
Style Louis XV

300/500



- 575 **Jean LURÇAT (1892-1966)**
Tapis d'eau
Tapisserie signée,
mentions sur le bolduc signé
par Simone Lurçat:
«D'après le carton de Jean Lurçat
n° 7199» Ateliers Pinton à Aubusson
115 x 200 cm

1500/2000

- 576 **Lustre contemporain** en métal doré à 13 lumières et 8
bras courbés garnis de pendeloques de verre.
Haut. 150 cm env. (75 cm sans la chaîne), diam. 83 cm

700/1000



- 577 **BREGUET Type 12.**
No. 724. Année 1961.
Compteur de bord avec chronographe fonction retour
en vol. Boîtier en acier noirci avec fond fermeture à une
vis, lunette intérieure tournante et graduée 60 minutes.
Cadran noir avec index bâtons et chiffres arabes, comp-
teur auxiliaire pour l'indication des 15 minutes, chemin de
fer. Mouvement mécanique avec remontoir à couronne,
déclenchement de la fonction chronographe à 6h, retour
en vol et remise à zéro à 7h. Signature sur le cadran et le
boîtier. Diam. 60 mm.
Nous remercions Monsieur Emmanuel BREGUET pour
son aimable collaboration : «724 : Chronographe 19-lignes
pour planche de bord Type XII - fabrication : juin 1961
- vendu le 26/10/1961 à AIRNAUTIC pour le prix de 348
nouveaux Francs».

2000/3000

CONDITIONS DE VENTE

. **La vente se fait au comptant et les acquéreurs paient les frais de vente de 24 % TTC en sus des enchères, à l'exception des lots marqués d'un \$, vendus sur autorité de justice et assortis des frais de vente de 14,40 % TTC.**

. La vente est conclue dès l'adjudication prononcée par le commissaire-priseur, sans faculté de rétractation pour quelque motif que ce soit ; les risques du bien vendu sont immédiatement transférés à l'acheteur.

. Le plus offrant et dernier enchérisseur est l'adjudicataire. En cas de double enchère constatée par le commissaire-priseur, l'objet peut être remis en vente.

. **Les enchérisseurs peuvent participer à la vente au moyen d'un ordre d'achat ou par téléphone :** il convient d'en faire la demande par écrit accompagné d'un relevé d'identité bancaire et de deux pièces d'identité au moins deux jours avant la vente. Dans le cadre de ce service gracieux la responsabilité d'Enchères Pays de Loire ou Chauviré et Courant ne peut être engagée à quelque titre que ce soit.

. Les informations recueillies sur les formulaires d'enregistrement sont obligatoires pour participer à la vente puis pour la prise en compte et la gestion de l'adjudication. Les personnes ainsi enregistrées peuvent connaître et faire rectifier les données les concernant, ou s'opposer pour motif légitime à leur traitement ultérieur, en adressant une demande écrite accompagnée d'une copie de leur pièce d'identité à Enchères Pays de Loire ou Chauviré et Courant.

. **Les enchérisseurs peuvent participer à la vente en live sur www.interencheres.com,** aux conditions habituelles de ce service.

. **Les incidents de paiement sont déclarés au Registre central de prévention des impayés des commissaires-priseurs.** Chauviré et Courant et Enchères Pays de Loire, adhérente au registre, peuvent exclure de leurs ventes futures tout adjudicataire qui a été défaillant ou qui n'a pas respecté les présentes conditions générales d'achat. Les droits d'accès, de rectification et d'opposition pour motif légitime sont à exercer par le débiteur concerné auprès du Symev, 15 rue Freycinet – 75016 Paris. Les acheteurs défaillants consentent expressément à ce que l'incident et leur nom soient rendus publics par tout moyen, et ne peuvent se prévaloir d'aucun droit sur le bien impayé.

. **Les paiements en espèces sont limités** à 1000 € pour les particuliers résidents français, 15000 € pour les particuliers résidents étrangers et 750 € pour les professionnels. Si l'acquéreur achète plusieurs lots dans une même vente, la limite s'entend pour l'ensemble des lots.

. À défaut de paiement par l'adjudicataire dans le délai de 45 jours, Enchères Pays de Loire peut procéder à toute compensation avec des sommes dues à l'adjudicataire défaillant. Enchères Pays de Loire et Chauviré et Courant peuvent réclamer à l'adjudicataire des intérêts au taux légal majoré de dix points et le remboursement des coûts de traitement administratif engendrés par son retard.

. La délivrance des objets adjugés s'effectue sur le lieu de la vente après complet paiement par l'adjudicataire. **Les expéditions et emballages éventuels sont faits à la demande expresse de l'acheteur, à ses risques et périls, sous son entière responsabilité et après encaissement effectif du règlement.** Tous les lots ne sont pas susceptibles d'être expédiés : Enchères Pays de Loire et Chauviré et Courant pourront renseigner les adjudicataires à cet égard préalablement à la vente.

. Des frais de magasinage de 48€ TTC par lot et par semaine entamée peuvent être appliqués au-delà de 45 jours.

. La participation à une vente organisée par Enchères Pays de Loire et Chauviré et Courant emporte l'adhésion sans réserve aux présentes conditions de vente.